

VB Săptămânal

Agricultura în creștere cu 2.5% în 2018 | 06 februarie 2019

dr. Andrei Rădulescu Director Analiză Macroeconomică, Banca Transilvania | andrei.radulescu@btr.ro | (+4)0374.697.575

REPUBLICA MOLDOVA

Autorizațiile de construire clădiri (rezidențiale și nerezidențiale) au scăzut cu 16.6% an/an la 3,266 unități în 2018, conform datelor publicate de Biroul Național de Statistică (BNS), evoluție care exprimă premise nefavorabile pentru construcțiile private pe termen scurt. Autorizațiile pentru clădiri rezidențiale s-au diminuat cu 12.5% an/an la 2,009 unități.

Pe de altă parte, statisticile BNS indică majorarea volumului producției agricole cu 2.5% an/an în 2018, evidențiindu-se divergența dintre creșterea componentei vegetale (cu 3.8% an/an) și declinul înregistrat pe segmentul animalier (cu 1.1% an/an).

Piața financiară a reacționat la climatul macro-financiar extern și la știrile interne în ultima săptămână din ianuarie.

Pe piața monetară ratele de dobândă au scăzut: CHIBOR la trei luni cu 0.8% la 9.16% și CHIBOR la șase luni cu 1.3% la 9.66%.

Curba randamentelor s-a consolidat: ratele de dobândă pe scadențele trei și șase luni la 4.75%, respectiv 6.07%. Ministerul Finanțelor nu a derulat licitații săptămâna trecută.

EUR/MDL s-a apreciat cu 1.1% la 19.6281, iar USD/MDL s-a depreciat cu 0.2% la 17.0851 la BNM.

INTERNAȚIONAL

În **Zona Euro** indicatorii macroeconomici comunicați recent au înregistrat evoluții predominant nefavorabile, care confirmă maturitatea ciclului economic post-criză. Astfel, în ianuarie încrederea în economie a scăzut spre minimumul din noiembrie 2016, iar industria prelucrătoare a crescut cu cel mai slab ritm din 2014. Pe de altă parte, dinamica anuală a creditului neguvernamental s-a consolidat în decembrie (3.3% an/an pentru populație și 4% an/an pentru companii). În acest context, Președintele Băncii Centrale Europene a atras atenția cu privire la evoluțiile mai slabe ale economiei din perioada recentă și a semnalat continuarea unei politici monetare relaxate.

Industria prelucrătoare din **Rusia** a decelerat în ianuarie (indicatorul PMI în scădere cu un ritm lunar de 0.8 puncte la 50.9 puncte, minimumul ultimelor patru luni), pe fondul deteriorării comenzilor noi de export și a locurilor de muncă.

În **România** încrederea în economie a crescut marginal în ianuarie (indicatorul Comisiei Europene la maximumul din octombrie). Totodată, autorizațiile de construire clădiri rezidențiale au urcat cu 0.4% an/an în decembrie. Pe de altă parte, managerii previzionează consolidarea industriei prelucrătoare și serviciilor și scăderea comerțului cu amănuntul și construcțiilor în T1. De asemenea, rezervele internaționale s-au ajustat cu 2.8% lună/lună și cu 3.6% an/an la 35.8 miliarde EUR în ianuarie (minimumul din septembrie). Nu în ultimul rând, Ministerul Finanțelor se așteaptă la un proces ambițios de consolidare bugetară, țintind un deficit bugetar de 2.55% din PIB în 2019.

Dinamica indicatorilor macroeconomici din principalele țări ale lumii, știrile privind negocierile comerciale SUA-China, din sfera companiilor listate și evoluțiile din piețele internaționale de materii prime s-au resimțit pe piața financiară săptămâna trecută. Indicii bursieri au crescut, ratele de dobândă la titluri de stat au scăzut, iar dolarul s-a depreciat (pe fondul semnalelor de recalibrare a politicii monetare în SUA).

Calendar macroeconomic săptămânal

Zona Euro	4 februarie	Încrederea investitorilor, ind. Sentix (Feb)
Rusia	4 februarie	Climatul de afaceri (Ian)
Zona Euro	5 februarie	Sectorul de servicii, ind. PMI (Ian)
Zona Euro	5 februarie	Comerțul cu amănuntul (Dec)
Rusia	5 februarie	Sectorul de servicii, ind. PMI (Feb)
România	5 februarie	Comerțul cu amănuntul (Dec)
R. Moldova	6 februarie	Ședința de politică monetară
Rusia	6 februarie	Inflația (Ian)
R. Moldova	7 februarie	Activele oficiale de rezervă (Ian)
Zona Euro	7 februarie	Previziunile Comisiei Europene
România	7 februarie	Ședința de politică monetară
Rusia	8 februarie	Dinamica PIB (T4 2018)
Rusia	8 februarie	Ședința de politică monetară

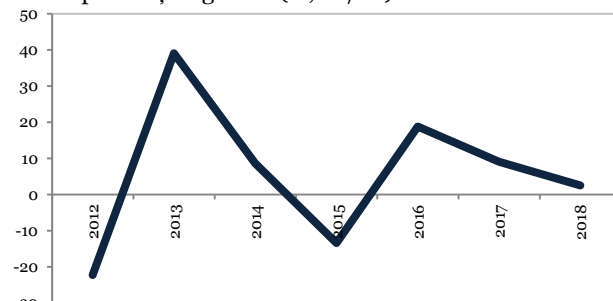


VICTORIABANK
PRIMA BANCĂ DIN MOLDOVA

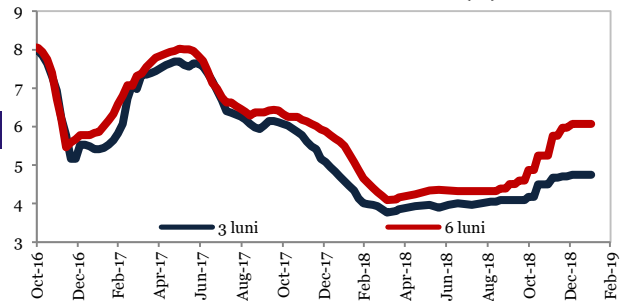
pieța monetară	01-Feb-2019	5 zile (%)	an/an (%)
CHIBOR (3L)	9.16	(0.8)	(15.3)
CHIBOR (6L)	9.66	(1.3)	(14.4)
EURIBOR (3L)	(0.308)	(0.3)	6.1
EURIBOR (6L)	(0.235)	0.8	15.5
LIBOR (3L)	2.7326	(0.7)	52.9
LIBOR (6L)	2.7900	(1.5)	40.7
pieța de capital	01-Feb-2019	5 zile (%)	an/an (%)
DJIA	25,063.9	1.3	(1.8)
EuroStoxx 50	3,171.1	0.2	(10.0)
MOEX	2,521.7	0.9	9.5
BET	7,030.5	(0.3)	(14.7)
pieța valutară	01-Feb-2019	5 zile (%)	an/an (%)
EUR/USD	1.1456	0.4	(8.4)
EUR/MDL	19.6281	1.1	(5.7)
USD/MDL	17.0851	(0.2)	2.3
RON/MDL	4.1470	1.8	(7.2)
cotații mărfuri	01-Feb-2019	5 zile (%)	an/an (%)
petrol (WTI) (\$/bbl)	55.3	2.9	(16.0)
aur (\$/uncie)	1,318.0	1.0	(2.3)
macro indicatori	perioada	an/an (%)	nivel (%)
PIB real	T3 2018	3.4	
rata inflației IPC	Dec-2018	0.9	
rata șomajului	T3 2018		2.2
rata de dobândă de politică monetară	din 5 decembrie 2017	-	6.5

Sursa: BNM, BNS, Bloomberg

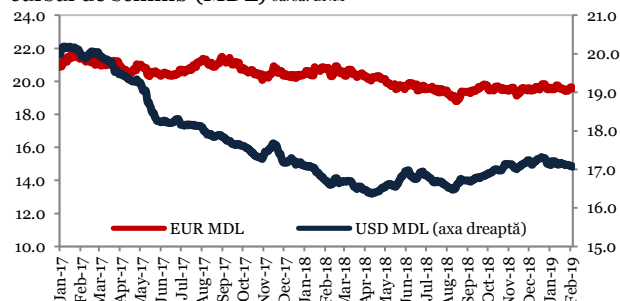
volum producția agricolă (% an/an) sursa: BNS



rate de dobândă la certificate de trezorerie (%) sursa: BNM



cursul de schimb (MDL) sursa: BNM





VICTORIABANK
PRIMA BANCĂ DIN MOLDOVA

ANALIZĂ

dr. Andrei Rădulescu

Director Analiză Macroeconomică | Banca Transilvania
(+4)0374.697.575 | (+4)0754.035.080 | (+4)0730.727.516
andrei.radulescu@bancatransilvania.ro

VÂNZĂRI & TRANZAȚIONARE

Natalia Paraschiv

Director Trezorerie | Victoriabank
(+373) 22.576.350 | (+373) 69.295.131
natalia.paraschiv@vb.md



VICTORIABANK
PRIMA BANCĂ DIN MOLDOVA

Grupul Financiar Banca Transilvania

- cursuri case de schimb [acesează AICI](#)
 - depozite – persoane juridice [acesează AICI](#)
 - carduri bancare [acesează AICI](#)
 - titluri de stat și operațiuni REPO [acesează AICI](#)
 - tranzacționare pe Bursa de Valori din Moldova [acesează AICI](#)
-
- finanțări rapide către persoane fizice, credite de consum pentru nevoi personale sau pentru achiziții în rate în locațiile comercianților parteneri [acesează AICI](#)
-
- acces rapid și simplificat la suport financiar în vederea achiziției de bunuri de folosință îndelungată; se adresează persoanelor juridice, companii mici, mijloicii și corporate [acesează AICI](#)
-
- soluții de finanțare și management pentru folosința autovehiculelor, împreună cu administrarea externalizată a tuturor operațiunilor de care depinde funcționarea flotei auto [acesează AICI](#)
-
- soluții de finanțare pentru afacerile mici [acesează AICI](#)

LIMITAREA RĂSPUNDERII

Acest raport este publicat în Republica Moldova de către Banca Comercială "Victoriabank", o instituție financiar-bancară ale cărei activități sunt reglementate și supravegheate de Banca Națională a Moldovei (BNM) și Comisia Națională a Pieței Financiare (CNPF). În baza licenței CNPF de societate de investiții de categoria „C” seria CNPF nr. 000820 din 15.03.2015, Banca Comercială "Victoriabank" are dreptul să desfășoare cercetări în investiții și analiza financiară sau orice altă formă de recomandare generală privind tranzacțiile cu instrumente financiare. Analizii financiare și/sau persoanele care difuzează rapoartele emise de către Banca Comercială "Victoriabank", nu au interese personale și nu se află în conflict de interese în raport cu instrumentele financiare la care se referă raportul. Remunerația autorilor rapoartelor de analiză nu este în niciun fel influențată de opiniile exprimate în cadrul acestora. Informația cuprinsă în Rapoartele de analiză emise de către Banca Comercială "Victoriabank" nu constituie o informație privilegiată, în sensul Legii nr. 171/2012 privind piața de capital, Banca Comercială "Victoriabank" respectând în totalitate cerințele legale privind gestiunea informației privilegiate și cele privind prevenirea abuzului de piață. Informațiile care stau la baza acestor rapoarte au fost obținute din surse publice, considerate, în limita datelor disponibile publice, relevante și de încredere. Atragem atenția cu privire la faptul că acuratețea/corectitudinea acestor informații din surse publice nu poate fi verificată, atestată și/sau contestată de instituția noastră. Opiniile analitice exprimate în rapoarte reflectă punctul de vedere al analiștilor la momentul publicării, rezultat prin raționament independent cu metode analitice specifice. Opiniile au fost exprimate cu bună-credință, cu prezumția veridicității sursei, fără omisiuni intenționate și în condiții limitate de acces la informații: a existat acces doar la datele și informațiile făcute publice de către instituții publice, organisme și organizații naționale și internaționale. Rapoartele de analiză emise de către Banca Comercială "Victoriabank" au un caracter pur informativ, nefiind concepute/prevăzute cu scopul utilizării ca instrumente auxiliare în procesul de luare a deciziilor de investiții și nici cu scopul utilizării acestora în orice etapă a prestării unor servicii sau activități de investiții, Banca Comercială "Victoriabank" neavând nici o obligație legală sau de orice altă natură față de persoana în discuție ce ar deriva din publicarea acestor rapoarte de analiză. Valoarea instrumentelor financiare la care se face referire în analizele elaborate fluctuează în timp, iar performanța trecută nu constituie sub nicio formă un indicator pentru performanța viitoare. Totodată, subliniem faptul că investițiilor le sunt asociați factori de risc, care nu sunt totalmente explicitați în rapoarte. Altfel spus, Banca Comercială "Victoriabank" sau orice colaborator nu sunt responsabili pentru niciun fel de pierdere directă și/sau potențială rezultată din utilizarea elementelor publicate în raport. Reproducerea totală sau parțială a acestui raport este permisă doar cu aprobare explicită și doar prin menționarea sursei.