

VB Săptămânal

Performanța sectorului bancar în ameliorare în T1 | 08 mai 2019

dr. Andrei Rădulescu Director Analiză Macroeconomică, Banca Transilvania | andrei.radulescu@btr.ro | (+4)0374.697.575

REPUBLICA MOLDOVA

Autorizațiile de construire clădiri rezidențiale s-au ajustat cu 12.9% an/an la 573 unități în trimestrul I, conform Biroului Național de Statistică (BNS). Componentele urbană și rurală au înregistrat ritmuri de declin de 6.7% an/an la 349 unități, respectiv 21.1% an/an la 224 unități.

Pe de altă parte, statisticile Băncii Naționale a Moldovei (BNM) indică ameliorarea performanței sectorului bancar în trimestrul I: activele totale au urcat cu 2.3% an/an la 82.9 miliarde lei, rata creditelor neperformante s-a diminuat cu 4.7 puncte procentuale an/an la 11.5%, iar profitul net s-a majorat cu 28% an/an la 526.7 milioane lei. Aceste evoluții exprimă premise favorabile pentru finanțarea sustenabilă a economiei pe termen mediu.

Climatul macro-financiar extern și factorii interni (inclusiv perioada Sărbătorilor Pascale) au avut impact pe piața financiară săptămâna trecută.

În sfera pieței monetare ratele de dobândă au crescut: CHIBOR la trei luni cu 2.3% la 9.06%, iar CHIBOR la șase luni cu 2.1% la 9.55%.

Pe piața titlurilor de stat ratele de dobândă au stagnat: pe scadența trei luni la 4.63%, pe scadența șase luni la 6.01%. Ministerul Finanțelor a atras 6.2 milioane lei prin titluri pe doi ani la un cost mediu anual de 6%.

La BNM EUR/MDL s-a apreciat cu 0.6% la 20.0410, iar USD/MDL s-a consolidat la 17.8914.

INTERNAȚIONAL

În **Zona Euro** s-au înregistrat evoluții mixte ale indicatorilor macroeconomici comunicați săptămâna trecută, confirmându-se maturitatea ciclului post-criză. Încrederea în economie a scăzut în aprilie: indicatorul Comisiei Europene la minimum din septembrie 2016. De asemenea, industria prelucrătoare a continuat să se ajusteze în aprilie, pentru a treia lună consecutiv, conform indicatorului PMI. Totodată, dinamica anuală a PIB s-a menținut la 1.2% în T1 2019 (cel mai redus nivel din 2014), iar creditul neguvernamental a decelerat în martie. Pe de altă parte, momentul favorabil din piața forței de muncă s-a consolidat, rata șomajului scăzând la 7.7% în martie (cel mai redus nivel din septembrie 2008). Nu în ultimul rând, inflația din regiune a accelerat la 1.7% an/an în aprilie, cel mai ridicat nivel din noiembrie 2018.

În **Rusia** ritmul de evoluție din industria prelucrătoare a decelerat în aprilie (indicatorul PMI în scădere cu un punct față de martie la 51.8 puncte), pe fondul deteriorării componentelor comenzi noi, producție și locuri de muncă.

În **România** încrederea în economie s-a deteriorat în aprilie, conform indicatorului Comisiei Europene. Pe de altă parte, managerii se așteaptă la creșterea generalizată a activității economice în T2, mai pronunțată în construcții și comerțul cu amănuntul. Totodată, momentul favorabil din piața forței de muncă s-a consolidat în martie: rata șomajului în stagnare la 3.8% (minimum ultimelor decenii). De asemenea, rezervele internaționale au crescut cu 4.6% lună/lună și cu 0.9% an/an la 37.5 miliarde EUR în aprilie (maximum din martie 2018), pe fondul majorării componentei valutare cu un ritm lunar de 5.2% și cu 0.5% an/an la 33.7 miliarde EUR, conform BNR. Nu în ultimul rând, deficitul bugetar s-a intensificat cu 22.9% an/an la 5.5 miliarde RON în T1 (reprezentând 0.54% din PIB, comparativ cu nivelul de 0.47% din PIB înregistrat în T1 2018).

Evoluțiile indicatorilor macroeconomici din SUA, China și Zona Euro, sezonul de raportări financiare trimestriale și dinamica cotațiilor internaționale la țiței și alte materii prime au avut impact pe piața financiară internațională săptămâna trecută. Ratele de dobândă la obligațiunile suverane la 10 ani au crescut ușor, indicii bursieri au cvasi-stagnat, iar cursul mediu al dolarului SUA a înregistrat evoluții mixte.

Calendar macroeconomic săptămânal

| | | |
|------------|-------|--|
| Zona Euro | 6 mai | Încrederea investitorilor, ind. Sentix (Mai) |
| Zona Euro | 6 mai | Comerțul cu amănuntul (Mar) |
| Rusia | 6 mai | Sectorul serviciilor, ind. PMI (Apr) |
| România | 6 mai | Comerțul cu amănuntul (Mar) |
| R. Moldova | 7 mai | Ședința de politică monetară |
| Rusia | 7 mai | Inflația (Apr) |
| Zona Euro | 7 mai | Previțiunile Comisiei Europene |

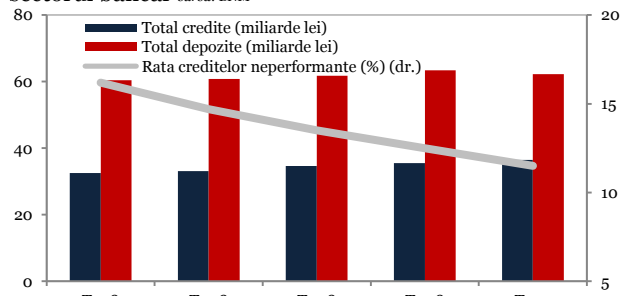


VICTORIABANK
PRIMA BANCĂ DIN MOLDOVA

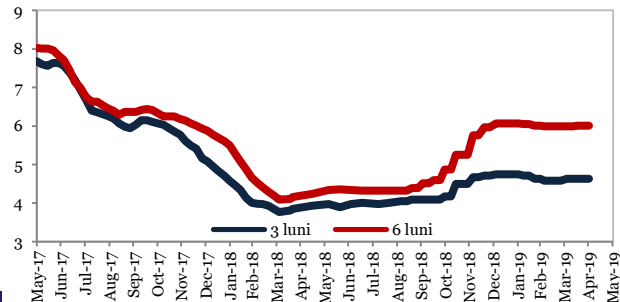
| pieța monetară | 03-Mai-2019 | 5 zile (%) | an/an (%) |
|--------------------------------------|----------------------|------------|-----------|
| CHIBOR (3L) | 9.06 | 2.3 | (2.4) |
| CHIBOR (6L) | 9.55 | 2.1 | (1.7) |
| EURIBOR (3L) | (0.309) | 0.3 | 5.8 |
| EURIBOR (6L) | (0.230) | (0.4) | 14.5 |
| LIBOR (3L) | 2.5599 | (0.9) | 8.3 |
| LIBOR (6L) | 2.6174 | 0.1 | 4.1 |
| pieța de capital | 03-Mai-2019 | 5 zile (%) | an/an (%) |
| DJIA | 26,505.0 | (0.1) | 9.2 |
| EuroStoxx 50 | 3,502.5 | 0.1 | (1.4) |
| MOEX | 2,581.0 | 0.7 | 13.5 |
| BET | 8,443.4 | 1.0 | (3.9) |
| pieța valutară | 03-Mai-2019 | 5 zile (%) | an/an (%) |
| EUR/USD | 1.1198 | 0.4 | (6.6) |
| EUR/MDL | 20.0410 | 0.6 | 0.6 |
| USD/MDL | 17.8914 | 0.0 | 7.8 |
| RON/MDL | 4.2119 | 0.6 | (1.4) |
| cotații mărfuri | 03-Mai-2019 | 5 zile (%) | an/an (%) |
| petrol (WTI) (\$/bbl) | 61.9 | (2.1) | (9.5) |
| aur (\$/uncie) | 1,279.1 | (0.5) | (2.5) |
| macro indicatori | perioada | an/an (%) | nivel (%) |
| PIB real | T4 2018 | 3.9 | |
| rata inflației IPC | Mar-2019 | 2.8 | |
| rata șomajului | T4 2018 | | 2.9 |
| rata de dobândă de politică monetară | din 5 decembrie 2017 | - | 6.5 |

Sursa: BNM, BNS, Bloomberg

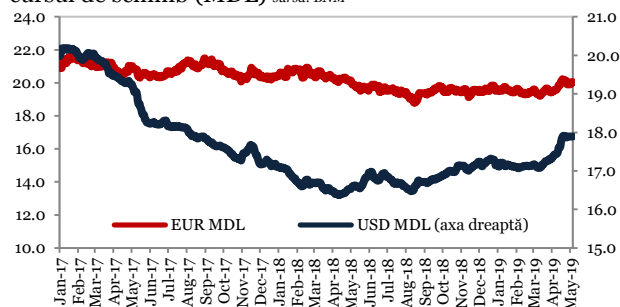
creditele, depozitele, rata creditelor neperformante în sectorul bancar sursa: BNM



ratele de dobândă la certificate de trezorerie (%) sursa: BNM



cursul de schimb (MDL) sursa: BNM





VICTORIABANK
PRIMA BANCĂ DIN MOLDOVA

ANALIZĂ

dr. Andrei Rădulescu

Director Analiză Macroeconomică | Banca Transilvania
(+4)0374.697.575 | (+4)0754.035.080 | (+4)0730.727.516
andrei.radulescu@bancatransilvania.ro

VÂNZĂRI & TRANZAȚIONARE

Natalia Paraschiv

Director Trezorerie | Victoriabank
(+373) 22.576.350 | (+373) 69.295.131
natalia.paraschiv@vb.md



VICTORIABANK
PRIMA BANCĂ DIN MOLDOVA

Grupul Financiar Banca Transilvania

- cursuri case de schimb [accesează AICI](#)
 - depozite – persoane juridice [accesează AICI](#)
 - carduri bancare [accesează AICI](#)
 - titluri de stat și operațiuni REPO [accesează AICI](#)
 - tranzacționare pe Bursa de Valori din Moldova [accesează AICI](#)
-
- finanțări rapide către persoane fizice, credite de consum pentru nevoi personale sau pentru achiziții în rate în locațiile comercianților parteneri [accesează AICI](#)
-
- acces rapid și simplificat la suport financiar în vederea achiziției de bunuri de folosință îndelungată; se adresează persoanelor juridice, companii mici, mijloicii și corporate [accesează AICI](#)
-
- soluții de finanțare și management pentru folosința autovehiculelor, împreună cu administrarea externalizată a tuturor operațiunilor de care depinde funcționarea flotei auto [accesează AICI](#)
-
- soluții de finanțare pentru afacerile mici [accesează AICI](#)

LIMITAREA RĂSPUNDERII

Acest raport este publicat în Republica Moldova de către Banca Comercială "Victoriabank", o instituție financiar-bancară ale cărei activități sunt reglementate și supravegheate de Banca Națională a Moldovei (BNM) și Comisia Națională a Pieței Financiare (CNPF). În baza licenței CNPF de societate de investiții de categoria „C” seria CNPF nr. 000820 din 15.03.2015, Banca Comercială "Victoriabank" are dreptul să desfășoare cercetări în investiții și analiza financiară sau orice altă formă de recomandare generală privind tranzacțiile cu instrumente financiare. Analizii financiare și/sau persoanele care difuzează rapoartele emise de către Banca Comercială "Victoriabank", nu au interese personale și nu se află în conflict de interese în raport cu instrumentele financiare la care se referă raportul. Remunerația autorilor rapoartelor de analiză nu este în niciun fel influențată de opiniile exprimate în cadrul acestora. Informația cuprinsă în Rapoartele de analiză emise de către Banca Comercială "Victoriabank" nu constituie o informație privilegiată, în sensul Legii nr. 171/2012 privind piața de capital, Banca Comercială "Victoriabank" respectând în totalitate cerințele legale privind gestiunea informației privilegiate și cele privind prevenirea abuzului de piață. Informațiile care stau la baza acestor rapoarte au fost obținute din surse publice, considerate, în limita datelor disponibile publice, relevante și de încredere. Atragem atenția cu privire la faptul că acuratețea/corectitudinea acestor informații din surse publice nu poate fi verificată, atestată și/sau contestată de instituția noastră. Opiniile analitice exprimate în rapoarte reflectă punctul de vedere al analiștilor la momentul publicării, rezultat prin raționament independent cu metode analitice specifice. Opiniile au fost exprimate cu bună-credință, cu prezumția veridicității sursei, fără omisiuni intenționate și în condiții limitate de acces la informații: a existat acces doar la datele și informațiile făcute publice de către instituții publice, organisme și organizații naționale și internaționale. Rapoartele de analiză emise de către Banca Comercială "Victoriabank" au un caracter pur informativ, nefiind concepute/prevăzute cu scopul utilizării ca instrumente auxiliare în procesul de luare a deciziilor de investiții și nici cu scopul utilizării acestora în orice etapă a prestării unor servicii sau activități de investiții, Banca Comercială "Victoriabank" neavând nici o obligație legală sau de orice altă natură față de persoana în discuție ce ar deriva din publicarea acestor rapoarte de analiză. Valoarea instrumentelor financiare la care se face referire în analizele elaborate fluctuează în timp, iar performanța trecută nu constituie sub nicio formă un indicator pentru performanța viitoare. Totodată, subliniem faptul că investițiilor le sunt asociați factori de risc, care nu sunt totalmente explicitați în rapoarte. Altfel spus, Banca Comercială "Victoriabank" sau orice colaborator nu sunt responsabili pentru niciun fel de pierdere directă și/sau potențială rezultată din utilizarea elementelor publicate în raport. Reproducerea totală sau parțială a acestui raport este permisă doar cu aprobare explicită și doar prin menționarea sursei.