

REPUBLICA MOLDOVA

La ultima ședință de politică monetară din acest an Comitetul executiv din cadrul Băncii Naționale a Moldovei (BNM) a hotărât reducerea ratei de dobândă de referință de la 21.5% la 20.0% și diminuarea normei rezervelor minime obligatorii la lei și valută neconvertibilă de la 40% la 37% începând cu perioada 16 decembrie – 15 ianuarie și de la 37% la 34% începând cu perioada 16 ianuarie – 15 februarie 2023. Deciziile de relaxare a politicii monetare au fost determinate de perspectivele de temperare a presiunilor inflaționiste pe termen scurt și de dinamica economiei la un ritm sub potențial.

În a doua săptămână din decembrie piața financiară a încorporat evoluțiile din piețele internaționale și știrile interne.

Pe piața monetară ratele de dobândă au scăzut, evoluție influențată de decizia BNM: CHIBOR la trei luni cu 2.1% la 22.94%, iar CHIBOR la șase luni cu 2.1% la 23.29%.

La nivelul pieței titlurilor de stat ratele de dobândă s-au consolidat: pe scadențele trei luni și șase luni la 19.38%, respectiv 21.86%. Ministerul Finanțelor a atras 6.2 milioane lei prin titluri pe doi ani și 1.1 milioane lei prin obligațiuni pe trei ani la costuri medii anuale de 22.01%, respectiv 22.06%.

La BNM EUR/MDL a stagnat la 20.3989, iar USD/MDL s-a depreciat cu 0.7% la 19.4100.

INTERNAȚIONAL

În **Zona Euro** încrederea investitorilor s-a ameliorat în decembrie (indicatorul Sentix la maximum din iunie). Pe de altă parte, comerțul cu amănuntul a scăzut cu 1.8% lună/lună și cu 2.7% an/an în octombrie, pe fondul nivelului ridicat al presiunilor inflaționiste. De asemenea, construcțiile au continuat să scadă în noiembrie, cu cel mai sever ritm din mai 2020, conform indicatorului PMI. Nu în ultimul rând, dinamica anuală a prețurilor de consum a decelerat de la 10.6% în octombrie la 10% în noiembrie.

În **Rusia** serviciile au continuat să scadă în noiembrie, dar cu un ritm în atenuare, conform indicatorului PMI (avans cu 4.6 puncte lună/lună la 48.3 puncte). Per ansamblu, economia a stagnat în penultima lună din 2022. Nu în ultimul rând, ritmul anual al prețurilor de consum a decelerat de la 12.6% în octombrie la 12% în noiembrie.

În **România** dinamica anuală a PIB s-a temperat la 4% în T3, dar accelerarea investițiilor productive la 13% an/an exprimă premise pozitive pentru evoluția economiei în trimestrele următoare. De asemenea, comerțul cu amănuntul a crescut cu un ritm lunar de 0.5% și o rată anuală în accelerare la 4.5% în octombrie. Pe de altă parte, climatul din sfera pieței forței de muncă s-a deteriorat în octombrie, rata șomajului urcând la 5.5%, nivelul maxim din luna martie. Nu în ultimul rând, rata creditelor neperformante a crescut de la 2.82% în septembrie la 2.87% în octombrie.

Știrile macroeconomice din SUA, China și Zona Euro, informațiile companiilor listate, tensiunile geo-politice și fluctuațiile din piețele internaționale de materii prime au avut impact pe piața financiară mondială săptămâna trecută. Ratele de dobândă la titlurile de stat pe scadența 10 ani (barometru pentru costul de finanțare în economie) au crescut, indicii bursieri au scăzut marginal, iar dolarul american a continuat să se deprecieze în raport cu moneda unică europeană (referința BCE).

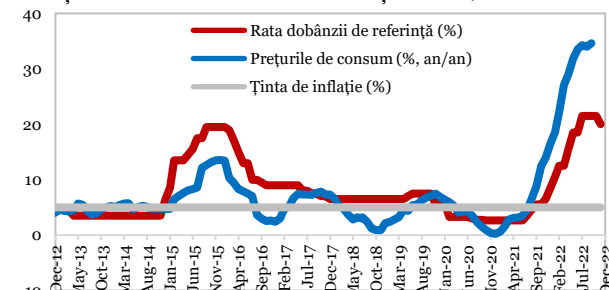
Calendar macroeconomic săptămânal

R. Moldova	12 decembrie	Evoluția prețurilor de consum (Noi)
România	12 decembrie	Comerțul internațional cu bunuri (Oct)
Zona Euro	13 decembrie	Încrederea investitorilor, ind. ZEW (Dec)
România	13 decembrie	Prețurile de consum (Noi)
Zona Euro	14 decembrie	Producția industrială (Oct)
Rusia	14 decembrie	Dinamica PIB-ului (T3 2022)
România	14 decembrie	Comenzile în industrie (Oct)
România	14 decembrie	Producția industrială (Oct)
România	14 decembrie	Balanța de plăți (Oct)
R. Moldova	15 decembrie	Dinamica economiei (T3 2022)
Zona Euro	15 decembrie	Ședința de politică monetară
Zona Euro	16 decembrie	Evoluția economiei, ind. PMI (Dec)
Zona Euro	16 decembrie	Balanța comercială (Oct)
Rusia	16 decembrie	Decizia de politică monetară

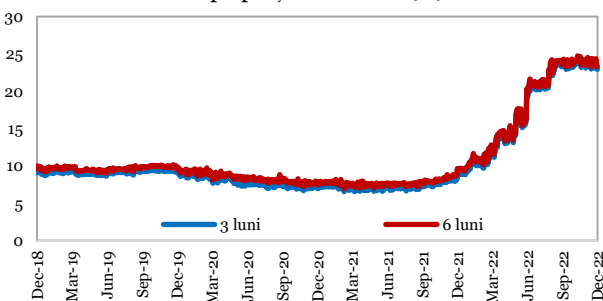
pieța monetară	09-Dec-2022	5 zile (%)	an/an (%)
CHIBOR (3L)	22.94	(2.1)	152.6
CHIBOR (6L)	23.29	(2.1)	141.8
EURIBOR (3L)	2.005	1.5	442.7
EURIBOR (6L)	2.466	2.5	551.6
LIBOR (3L)	4.7331	0.0	2,256.2
LIBOR (6L)	5.1397	(0.2)	1,680.0
pieța de capital	09-Dec-2022	5 zile (%)	an/an (%)
DJIA	33,476.5	(2.8)	(6.9)
EuroStoxx 50	3,942.6	(0.9)	(6.1)
MOEX	2,177.9	(0.1)	(42.9)
BET	12,253.0	2.8	(2.2)
pieța valutară	09-Dec-2022	5 zile (%)	an/an (%)
EUR/USD	1.0531	(0.0)	(6.7)
EUR/MDL	20.3989	0.0	2.5
USD/MDL	19.4100	(0.7)	10.0
RON/MDL	4.1479	0.2	3.1
cotații mărfuri	09-Dec-2022	5 zile (%)	an/an (%)
petrol (WTI) (\$/bbl)	71.0	(11.2)	0.1
aur (\$/uncie)	1,797.3	(0.0)	1.2
macro indicatori	perioada	an/an (%)	nivel (%)
PIB real	T2 2022	(0.9)	
rata inflației IPC	Oct-2022	34.62	
rata șomajului	T3 2022		2.50
rata de dobândă de politică monetară	din 05-Dec-2022		20.00

Surse: BNM, BNS, Bloomberg

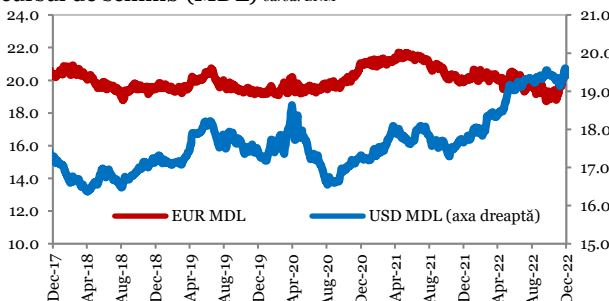
inflația vs. rata dobânzii de referință sursa: BNS, BNM



ratele de dobândă pe piața monetară (%) sursa: BNM



cursul de schimb (MDL) sursa: BNM



ANALIZĂ

dr. Andrei Rădulescu

Director Analiză Macroeconomică | Banca Transilvania
(+4)0374.697.575 | (+4)0754.035.080 | (+4)0730.727.516
andrei.radulescu@bancatransilvania.ro

VÂNZĂRI & TRANZACȚIONARE

Natalia Paraschiv

Director Trezorerie | Victoriabank
(+373) 22.576.350 | (+373) 69.295.131
natalia.paraschiv@vb.md



Grupul Financiar Banca Transilvania

- cursuri case de schimb [accesează AICI](#)
 - depozite – persoane juridice [accesează AICI](#)
 - carduri bancare [accesează AICI](#)
 - titluri de stat și operațiuni REPO [accesează AICI](#)
 - tranzacționare pe Bursa de Valori din Moldova [accesează AICI](#)
-
- finanțări rapide către persoane fizice, credite de consum pentru nevoi personale sau pentru achiziții în rate în locațiile comercianților parteneri [accesează AICI](#)
-
- acces rapid și simplificat la suport financiar în vederea achiziției de bunuri de folosință îndelungată; se adresează persoanelor juridice, companii mici, mijlocii și corporate [accesează AICI](#)
-
- soluții de finanțare și management pentru folosința autovehiculelor, împreună cu administrarea externalizată a tuturor operațiunilor de care depinde funcționarea flotei auto [accesează AICI](#)
-
- soluții de finanțare pentru afacerile mici [accesează AICI](#)

LIMITAREA RĂSPUNDERII

Acest raport este publicat în Republica Moldova de către Banca Comercială "Victoriabank", o instituție financiar-bancară ale cărei activități sunt reglementate și supravegheate de Banca Națională a Moldovei (BNM) și Comisia Națională a Pieței Financiare (CNPF). În baza licenței CNPF de societate de investiții de categoria „C” seria CNPF nr. 000820 din 15.03.2015, Banca Comercială "Victoriabank" are dreptul să desfășoare cercetări în investiții și analiza financiară sau orice altă formă de recomandare generală privind tranzacțiile cu instrumente financiare. Analizii financiare și/sau persoanele care difuzează rapoartele emise de către Banca Comercială "Victoriabank", nu au interese personale și nu se află în conflict de interese în raport cu instrumentele financiare la care se referă raportul. Remunerația autorilor rapoartelor de analiză nu este în niciun fel influențată de opiniile exprimate în cadrul acestora. Informația cuprinsă în Rapoartele de analiză emise de către Banca Comercială "Victoriabank" nu constituie o informație privilegiată, în sensul Legii nr. 171/2012 privind piața de capital, Banca Comercială "Victoriabank" respectând în totalitate cerințele legale privind gestiunea informației privilegiate și cele privind prevenirea abuzului de piață. Informațiile care stau la baza acestor rapoarte au fost obținute din surse publice, considerate, în limita datelor disponibile publice, relevante și de încredere. Atragem atenția cu privire la faptul că acuratețea/corectitudinea acestor informații din surse publice nu poate fi verificată, atestată și/sau contestată de instituția noastră. Opiniile analitice exprimate în rapoarte reflectă punctul de vedere al analiștilor la momentul publicării, rezultat prin raționament independent cu metode analitice specifice. Opiniile au fost exprimate cu bună-credință, cu prezumția veridicității sursei, fără omisiuni intenționate și în condiții limitate de acces la informații: a existat acces doar la datele și informațiile făcute publice de către instituții publice, organisme și organizații naționale și internaționale. Rapoartele de analiză emise de către Banca Comercială "Victoriabank" au un caracter pur informativ, nefiind concepute/prevăzute cu scopul utilizării ca instrumente auxiliare în procesul de luare a deciziilor de investiții și nici cu scopul utilizării acestora în orice etapă a prestării unor servicii sau activități de investiții, Banca Comercială "Victoriabank" neavând nici o obligație legală sau de orice altă natură față de persoana în discuție ce ar deriva din publicarea acestor rapoarte de analiză. Valoarea instrumentelor financiare la care se face referire în analizele elaborate fluctuează în timp, iar performanța trecută nu constituie sub nicio formă un indicator pentru performanța viitoare. Totodată, subliniem faptul că investițiilor le sunt asociați factori de risc, care nu sunt totalmente explicați în rapoarte. Altfel spus, Banca Comercială "Victoriabank" sau orice colaborator nu sunt responsabili pentru niciun fel de pierdere directă și/sau potențială rezultată din utilizarea elementelor publicate în raport.

Reproducerea totală sau parțială a acestui raport este permisă doar cu aprobare explicită și doar prin menționarea sursei.