

# VB Săptămânal

Depozitele totale în creștere cu un ritm ridicat | 23 aprilie 2018

dr. Andrei Rădulescu Director Analiză Macroeconomică, Banca Transilvania | andrei.radulescu@btr.ro | (+4)0374.697.575

## REPUBLICA MOLDOVA

Prețurile la nivel de producător în industrie au stagnat în martie față de februarie, conform datelor publicate de Biroul Național de Statistică (BNS). Dinamica anuală a acestui indicator a continuat tendința de decelerare, de la 1.7% în februarie la 1% în martie (cel mai redus nivel din ultimii ani). Această evoluție exprimă premise de diminuare a presiunilor inflaționiste pe termen scurt.

Statisticile Băncii Naționale a Moldovei (BNM) indică continuarea tendinței de scădere a creditului neguvernamental, cu 5.2% an/an, la 36.8 miliarde lei în martie. Depozitele totale au continuat să crească cu un ritm ridicat, 8.6% an/an la 58.5 miliarde lei luna trecută. Excesul de lichiditate din sectorul bancar s-a situat la peste 10.5 miliarde lei în martie, ceea ce conferă stabilitate, dar reprezintă și un cost de oportunitate.

Săptămâna trecută piața financiară a fost influențată de climatul macro-financiar internațional și de factorii interni.

În sfera pieței monetare ratele de dobândă au scăzut: CHIBOR la trei luni la 9.31%, CHIBOR la șase luni la 9.75%.

Pe de altă parte, ratele de dobândă au crescut pe piața certificatelor de trezorerie: la trei luni cu 1.1% la 3.81%, iar la șase luni cu 0.5% la 4.11%. Ministerul de Finanțe s-a împrumutat cu 49.3 milioane lei prin certificate la trei luni, 123.3 milioane lei prin certificate la șase luni, 137.3 milioane lei prin certificate pe 12 luni, 32.2 milioane lei prin titluri la doi ani, 45.7 milioane lei prin titluri pe trei ani și 11.9 milioane lei prin titluri la cinci ani, la costuri medii anuale de 3.86%, 4.16%, 4.43%, 5.88%, 6.30%, respectiv 6.71%.

La BNM EUR/MDL a crescut cu 0.5% la 20.3170, iar USD/MDL s-a apreciat cu 0.2%, la 16.4277.

## INTERNAȚIONAL

În **Zona Euro** încrederea investitorilor s-a deteriorat în aprilie (conform indicatorului ZEW), evoluție care exprimă premise de decelerare economică pe termen scurt. De asemenea, sectorul de construcții a scăzut pentru a doua lună la rând în februarie (cu 0.5% față de ianuarie), iar înmatriculările auto s-au diminuat cu 5.3% an/an la 1.8 milioane în martie.

În **Rusia** dinamica anuală a producției industriale a decelerat de la 1.5% în februarie la 1% în martie, evoluție determinată de ajustarea componentei prelucrătoare cu 0.2%. Pe de altă parte, rata șomajului s-a consolidat la 5% în martie.

În **România** înmatriculările de autoturisme noi au urcat cu 17.5% an/an la 8,122 în martie și cu 28.6% an/an la 28,643 în T1 2018, evoluție care confirmă climatul pozitiv din sfera consumului privat, susținut de majorarea venitului real disponibil al populației și de nivelul accesibil al costurilor reale de finanțare. De asemenea, rata de ocupare a populației (20-64 ani) a crescut la 68.8% în 2017 (maximul din 2000), situându-se aproape de ținta Strategiei Europa 2020 (70%). Pe de altă parte, banca centrală și-a manifestat preocuparea cu privire la intensificarea deficitelor gemene și la persistența inflației la un nivel superior țintei, semnalând continuarea ciclului post-criză. De altfel, instituția a lansat o operațiune "depo" pentru prima oară din 2011 (pe șapte zile la o rată de dobândă de 2.25%, volum de 18.7 miliarde RON).

Pe piețele financiare internaționale se evidențiază majorarea costurilor de finanțare și consolidarea piețelor de acțiuni, evoluții influențate de creșterea cotațiilor internaționale la țite și de sezonul de raportări financiare trimestriale.

## Calendar macroeconomic săptămânal

Zona Euro	23 aprilie	Industria prelucrătoare, ind. PMI (Apr)
Zona Euro	23 aprilie	Sectorul de servicii, ind. PMI (Apr)
R. Moldova	24 aprilie	Transportul de bunuri și pasageri (T1 2018)
R. Moldova	25 aprilie	Activitatea de cercetare & dezvoltare (2017)
R. Moldova	25 aprilie	Actele oficiale de rezervă (Mar)
România	25 aprilie	Indicatorii monetari (Mar)
Zona Euro	26 aprilie	Ședința de politică monetară
R. Moldova	27 aprilie	Autorizațiile de construcții clădiri (T1 2018)
R. Moldova	27 aprilie	Producția agricolă (T1 2018)
R. Moldova	27 aprilie	Remitențele (Mar)
Zona Euro	27 aprilie	Indicatorii de încredere, CE (Apr)
Rusia	27 aprilie	Ședința de politică monetară



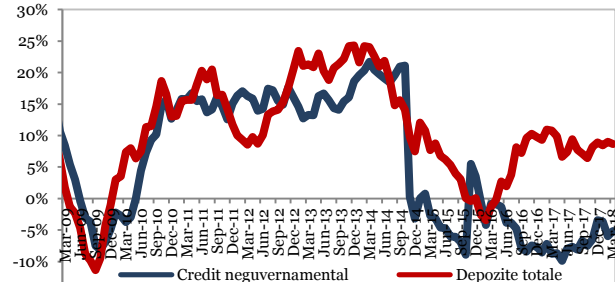
**VICTORIABANK**  
PRIMA BANCĂ DIN MOLDOVA

pieța monetară	20-Apr-2018	5 zile (%)	an/an (%)
CHIBOR (3L)	9.31	(2.9)	(27.8)
CHIBOR (6L)	9.75	(3.0)	(28.2)
EURIBOR (3L)	(0.328)	0.3	1.2
EURIBOR (6L)	(0.271)	-	(8.8)
LIBOR (3L)	2.3592	0.3	104.6
LIBOR (6L)	2.5113	0.9	80.1
pieța de capital	20-Apr-2018	5 zile (%)	an/an (%)
DJIA	24,462.9	0.4	19.1
EuroStoxx 50	3,494.2	1.3	1.6
MOEX	2,232.7	2.6	15.6
BET	8,920.5	0.6	8.4
pieța valutară	20-Apr-2018	5 zile (%)	an/an (%)
EUR/USD	1.2288	(0.3)	14.7
EUR/MDL	20.3170	0.5	(1.8)
USD/MDL	16.4277	0.2	(14.8)
RON/MDL	4.3622	0.6	(4.4)
cotații mărfuri	20-Apr-2018	5 zile (%)	an/an (%)
petrol (WTI) (\$/bbl)	68.4	1.5	36.1
aur (\$/uncie)	1,336.4	(0.7)	4.2
macro indicatori	perioada	an/an (%)	nivel (%)
PIB real	T4 2017	6.4	
rata inflației IPC	Mar-2018	4.7	
rata șomajului	T4 2017		3.3
rata de dobândă de politică monetară	din 5 decembrie 2017	-	6.5

Sursa: BNM, BNS, Bloomberg

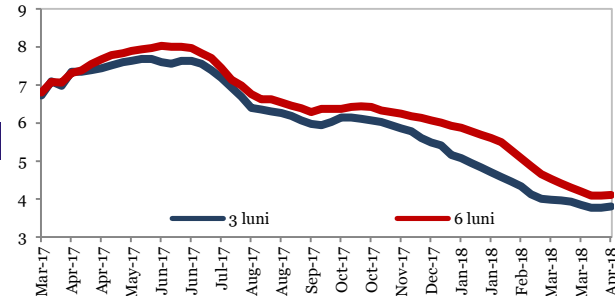
creditul neguvernamental vs. depozitele totale (% , an/an)

sursa: BNM

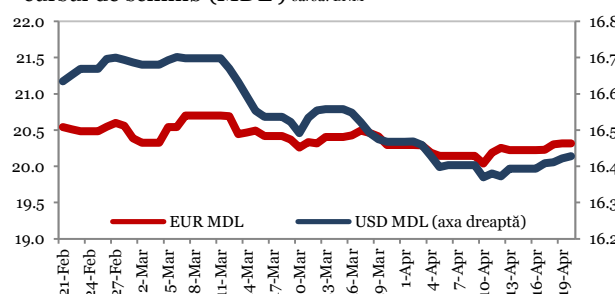


rata de dobândă la certificate de trezorerie (%) sursa: Bloomberg, BNM

sursa: Bloomberg, BNM



cursul de schimb (MDL) sursa: BNM





**VICTORIABANK**  
PRIMA BANCĂ DIN MOLDOVA

## ANALIZĂ

### dr. Andrei Rădulescu

Director Analiză Macroeconomică | Banca Transilvania  
(+4)0374.697.575 | (+4)0754.035.080 | (+4)0730.727.516  
andrei.radulescu@bancatransilvania.ro

## VÂNZĂRI & TRANZACȚIONARE

### Cumatrenco Alexandru

Director Trezorerie | Victoriabank  
(+373) 06 912 7805 | (+373) 22 57 6355  
alexandru.cumatrenco@vb.md



**VICTORIABANK**  
PRIMA BANCĂ DIN MOLDOVA

# Grupul Financiar Banca Transilvania

- cursuri case de schimb [acesează AICI](#)
- depozite – persoane juridice [acesează AICI](#)
- carduri bancare [acesează AICI](#)
- titluri de stat și operațiuni REPO [acesează AICI](#)
- tranzacționare pe Bursa de Valori din Moldova [acesează AICI](#)

- finanțări rapide către persoane fizice, credite de consum pentru nevoi personale sau pentru achiziții în rate în locațiile comercianților parteneri [acesează AICI](#)

- acces rapid și simplificat la suport financiar în vederea achiziției de bunuri de folosință îndelungată; se adresează persoanelor juridice, companii mici, mijlocii și corporate [acesează AICI](#)

- soluții de finanțare și management pentru folosința autovehiculelor, împreună cu administrarea externalizată a tuturor operațiunilor de care depinde funcționarea flotei auto [acesează AICI](#)

- soluții de finanțare pentru afacerile mici [acesează AICI](#)

## LIMITAREA RĂSPUNDERII

Acest raport este publicat în Republica Moldova de către Banca Comercială "Victoriabank", o instituție financiar-bancară ale cărei activități sunt reglementate și supravegheate de Banca Națională a Moldovei (BNM) și Comisia Națională a Pieței Financiare (CNPF). În baza licenței CNPF de societate de investiții de categoria „C” seria CNPF nr. 000820 din 15.03.2015, Banca Comercială "Victoriabank" are dreptul să desfășoare cercetări în investiții și analiza financiară sau orice altă formă de recomandare generală privind tranzacțiile cu instrumente financiare. Analistii financiari și/sau persoanele care difuzează rapoartele emise de către Banca Comercială "Victoriabank", nu au interese personale și nu se află în conflict de interese în raport cu instrumentele financiare la care se referă raportul. Remunerația autorilor rapoartelor de analiză nu este în niciun fel influențată de opiniile exprimate în cadrul acestora. Informația cuprinsă în Rapoartele de analiză emise de către Banca Comercială "Victoriabank" nu constituie o informație privilegiată, în sensul Legii nr. 171/2012 privind piața de capital, Banca Comercială "Victoriabank" respectând în totalitate cerințele legale privind gestiunea informației privilegiate și cele privind prevenirea abuzului de piață. Informațiile care stau la baza acestor rapoarte au fost obținute din surse publice, considerate, în limita datelor disponibile publice, relevante și de încredere. Atragem atenția cu privire la faptul că acuratețea/corectitudinea acestor informații din surse publice nu poate fi verificată, atestată și/sau contestată de instituția noastră. Opiniile analitice exprimate în rapoarte reflectă punctul de vedere al analiștilor la momentul publicării, rezultat prin raționament independent cu metode analitice specifice. Opiniile au fost exprimate cu bună-credință, cu prezumția veridicității sursei, fără omisiuni intenționate și în condiții limitate de acces la informații: a existat acces doar la datele și informațiile făcute publice de către instituții publice, organisme și organizații naționale și internaționale. Rapoartele de analiză emise de către Banca Comercială "Victoriabank" au un caracter pur informativ, nefiind concepute/prevăzute cu scopul utilizării ca instrumente auxiliare în procesul de luare a deciziilor de investiții și nici cu scopul utilizării acestora în orice etapă a prestării unor servicii sau activități de investiții, Banca Comercială "Victoriabank" neavând nici o obligație legală sau de orice altă natură față de persoana în discuție ce ar deriva din publicarea acestor rapoarte de analiză. Valoarea instrumentelor financiare la care se face referire în analizele elaborate fluctuează în timp, iar performanța trecută nu constituie sub nicio formă un indicator pentru performanța viitoare. Totodată, subliniem faptul că investițiilor le sunt asociați factori de risc, care nu sunt totalmente explicitați în rapoarte. Altfel spus, Banca Comercială "Victoriabank" sau orice colaborator nu sunt responsabili pentru niciun fel de pierdere directă și/sau potențială rezultată din utilizarea elementelor publicate în raport.

Reproducerea totală sau parțială a acestui raport este permisă doar cu aprobare explicită și doar prin menționarea sursei.