

### REPUBLICA MOLDOVA

Datele Biroului Național de Statistică (BNS) indică decelerarea dinamicii anuale a prețurilor de consum de la 0.39% în decembrie 2020 la 0.22% în ianuarie 2021 (cel mai redus nivel din noiembrie 2009). Evoluția a fost determinată de temperarea ritmului anual pentru prețurile la bunuri alimentare (de la 1.66% în decembrie la 1.26% în ianuarie) și de scăderea prețurilor la produse nealimentare și tarifulor la servicii cu 0.08% an/an, respectiv 0.95% an/an. În scenariul central actualizat recent Banca Națională a Moldovei (BNM) previzionează decelerarea dinamicii medii anuale a prețurilor de consum la 1.8% în 2021, urmată de accelerare la 4.4% în 2022.

Evoluțiile din piețele financiare internaționale și factorii interni s-au resimțit pe piața financiară în a doua săptămână din luna februarie.

În sfera pieței monetare ratele de dobândă au scăzut pentru a patra săptămână la rând: CHIBOR la trei luni cu 1.1% la 6.94%, iar CHIBOR la șase luni cu 1.1% la 7.48%.

Curba randamentelor s-a consolidat: ratele de dobândă de politică monetară pe scadențele trei și șase luni la 3.32%, respectiv 4.93%. Ministerul Finanțelor nu a derulat licitații săptămâna trecută.

La BNM EUR/MDL s-a apreciat cu 1.6% la 21.2129, iar USD/MDL a crescut cu 0.4% la 17.4915.

### INTERNAȚIONAL

În **Zona Euro** încrederea investitorilor s-a deteriorat în februarie (conform indicatorului Sentix), evoluție influențată de persistența pandemiei și restricțiilor pentru contracararea acesteia. Pe de altă parte, în raportului macroeconomic de iarnă Comisia Europeană previzionează creșterea economiei cu 3.8% an/an în 2021 și 2022, după ajustarea cu 6.8% an/an din 2020 (determinată de incidența pandemiei).

În **Rusia** banca centrală a menținut rata de dobândă de politică monetară la nivelul minim istoric de 4.25%, pe fondul nivelului ridicat al presiunilor inflaționiste și relansării cererii agregate cu un ritm mai bun comparativ cu previziunile anterioare.

În **România** comenzile noi în industria prelucrătoare au crescut pentru a patra lună la rând în decembrie (cu 7.7% an/an), perioadă în care industria s-a redinamizat (avans cu 2.6% an/an). Pe de altă parte, **deficitul comercial cu bunuri** s-a intensificat cu 6.3% an/an la 18.4 miliarde EUR în 2020 (maximul din 2008). Nu în ultimul rând, **ritmul anual al prețurilor de consum** a accelerat la 2.99% în ianuarie (maximul din martie 2020), pe fondul liberalizării pieței de energie pentru consumatorii casnici.

Evoluțiile macroeconomice din SUA, China și Zona Euro, știrile din sfera pandemiei și procesul de imunizare, raportările financiare trimestriale și dinamica cotațiilor internaționale la țitei și alte materii prime s-au resimțit pe piața financiară mondială săptămâna trecută. Ratele de dobândă la titlurile de stat la 10 ani au crescut, indicii bursieri au urcat ușor, iar dolarul american a consemnat depreciere generalizate.

### Calendar macroeconomic săptămânal

R. Moldova	15 februarie	Transportul de mărfuri (2020)
Zona Euro	15 februarie	Producția industrială (Dec)
Rusia	15 februarie	Producția industrială (Ian)
România	15 februarie	Sectorul de construcții (Dec)
România	15 februarie	Balanța de plăți (Dec)
Zona Euro	16 februarie	Încrederea investitorilor, ind. ZEW (Feb)
Zona Euro	16 februarie	Evoluția PIB (T4 2020)
România	16 februarie	Dinamica PIB (T4 2020, P)
R. Moldova	17 februarie	Comerțul internațional cu bunuri (2020)
Zona Euro	17 februarie	Sectorul construcțiilor (Dec)
Zona Euro	18 februarie	Încrederea consumatorilor (Feb)
România	18 februarie	Rata locurilor de muncă vacante (T4 2020)
Rusia	18 februarie	Comerțul cu amănuntul (Ian)
Rusia	18 februarie	Rata șomajului (Ian)
R. Moldova	19 februarie	Producția industrială (2020)
R. Moldova	19 februarie	Indicatorii monetari (Ian)
Zona Euro	19 februarie	Industria și serviciile, ind. PMI (Ian)

piața monetară	12-Feb-2021	5 zile (%)	an/an (%)
CHIBOR (3L)	6.94	(1.1)	(19.1)
CHIBOR (6L)	7.48	(1.1)	(17.4)
EURIBOR (3L)	(0.547)	(2.2)	(32.4)
EURIBOR (6L)	(0.522)	(0.6)	(44.2)
LIBOR (3L)	0.1938	1.5	(88.6)
LIBOR (6L)	0.2008	(3.0)	(88.4)

piața de capital	12-Feb-2021	5 zile (%)	an/an (%)
DJIA	31,458.4	1.0	7.0
EuroStoxx 50	3,695.6	1.1	(3.8)
MOEX	3,427.1	1.0	9.8
BET	10,492.2	(1.2)	3.9

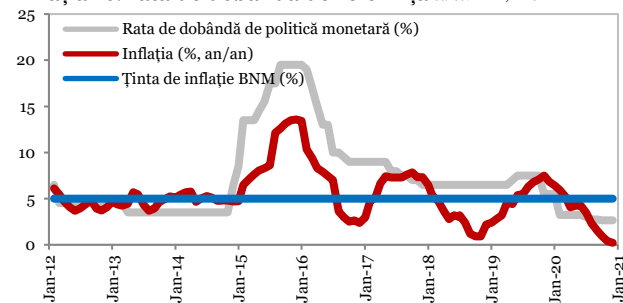
piața valutară	12-Feb-2021	5 zile (%)	an/an (%)
EUR/USD	1.2120	0.6	11.5
EUR/MDL	21.2129	1.6	10.3
USD/MDL	17.4915	0.4	(0.8)
RON/MDL	4.3519	1.6	7.9

cotații mărfuri	12-Feb-2021	5 zile (%)	an/an (%)
petrol (WTI) (\$/bbl)	59.5	4.6	16.2
aur (\$/uncie)	1,824.2	0.6	16.5

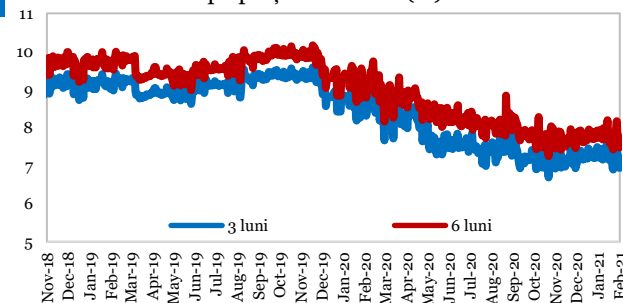
macro indicatori	perioada	an/an (%)	nivel (%)
PIB real	T3 2020	-9.7	
rata inflației IPC	Ian-2021	0.22	
rata șomajului	T3 2020		3.40
rata de dobândă de politică monetară	din 06-Noi-2020		2.65

Surse: BNM, BNS, Bloomberg

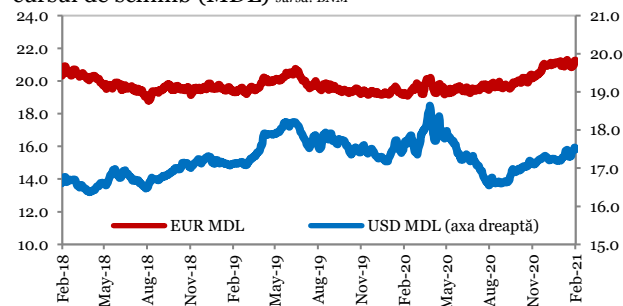
inflația vs. rata de dobândă de referință sursa: BNM, BNS



ratele de dobândă pe piața monetară (%) sursa: BNM



cursul de schimb (MDL) sursa: BNM



## ANALIZĂ

### dr. Andrei Rădulescu

Director Analiză Macroeconomică | Banca Transilvania  
(+4)0374.697.575 | (+4)0754.035.080 | (+4)0730.727.516  
andrei.radulescu@bancatransilvania.ro

## VÂNZĂRI & TRANZACȚIONARE

### Natalia Paraschiv

Director Trezorerie | Victoriabank  
(+373) 22.576.350 | (+373) 69.295.131  
natalia.paraschiv@vb.md



# Grupul Financiar Banca Transilvania

- cursuri case de schimb [acesează AICI](#)
- depozite – persoane juridice [acesează AICI](#)
- carduri bancare [acesează AICI](#)
- titluri de stat și operațiuni REPO [acesează AICI](#)
- tranzacționare pe Bursa de Valori din Moldova [acesează AICI](#)
- finanțări rapide către persoane fizice, credite de consum pentru nevoi personale sau pentru achiziții în rate în locațiile comercianților parteneri [acesează AICI](#)
- acces rapid și simplificat la suport financiar în vederea achiziției de bunuri de folosință îndelungată; se adresează persoanelor juridice, companii mici, mijlocii și corporate [acesează AICI](#)
- soluții de finanțare și management pentru folosința autovehiculelor, împreună cu administrarea externalizată a tuturor operațiunilor de care depinde funcționarea flotei auto [acesează AICI](#)
- soluții de finanțare pentru afacerile mici [acesează AICI](#)

## LIMITAREA RĂSPUNDERII

Acest raport este publicat în Republica Moldova de către Banca Comercială "Victoriabank", o instituție financiar-bancară ale cărei activități sunt reglementate și supravegheate de Banca Națională a Moldovei (BNM) și Comisia Națională a Pieței Financiare (CNPF). În baza licenței CNPF de societate de investiții de categoria „C” seria CNPF nr. 000820 din 15.03.2015, Banca Comercială "Victoriabank" are dreptul să desfășoare cercetări în investiții și analiza financiară sau orice altă formă de recomandare generală privind tranzacțiile cu instrumente financiare. Analizii financiare și/sau persoanele care difuzează rapoartele emise de către Banca Comercială "Victoriabank", nu au interese personale și nu se află în conflict de interese în raport cu instrumentele financiare la care se referă raportul. Remunerația autorilor rapoartelor de analiză nu este în niciun fel influențată de opiniile exprimate în cadrul acestora. Informația cuprinsă în Rapoartele de analiză emise de către Banca Comercială "Victoriabank" nu constituie o informație privilegiată, în sensul Legii nr. 171/2012 privind piața de capital, Banca Comercială "Victoriabank" respectând în totalitate cerințele legale privind gestiunea informației privilegiate și cele privind prevenirea abuzului de piață. Informațiile care stau la baza acestor rapoarte au fost obținute din surse publice, considerate, în limita datelor disponibile publice, relevante și de încredere. Atragem atenția cu privire la faptul că acuratețea/corectitudinea acestor informații din surse publice nu poate fi verificată, atestată și/sau contestată de instituția noastră. Opiniile analitice exprimate în rapoarte reflectă punctul de vedere al analiștilor la momentul publicării, rezultat prin raționament independent cu metode analitice specifice. Opiniile au fost exprimate cu bună-credință, cu prezumția veridicității sursei, fără omisiuni intenționate și în condiții limitate de acces la informații: a existat acces doar la datele și informațiile făcute publice de către instituții publice, organisme și organizații naționale și internaționale. Rapoartele de analiză emise de către Banca Comercială "Victoriabank" au un caracter pur informativ, nefiind concepute/prevăzute cu scopul utilizării ca instrumente auxiliare în procesul de luare a deciziilor de investiții și nici cu scopul utilizării acestora în orice etapă a prestării unor servicii sau activități de investiții, Banca Comercială "Victoriabank" neavând nici o obligație legală sau de orice altă natură față de persoana în discuție ce ar deriva din publicarea acestor rapoarte de analiză. Valoarea instrumentelor financiare la care se face referire în analizele elaborate fluctuează în timp, iar performanța trecută nu constituie sub nicio formă un indicator pentru performanța viitoare. Totodată, subliniem faptul că investițiilor le sunt asociați factori de risc, care nu sunt totalmente explicitați în rapoarte. Altfel spus, Banca Comercială "Victoriabank" sau orice colaborator nu sunt responsabili pentru niciun fel de pierdere directă și/sau potențială rezultată din utilizarea elementelor publicate în raport.

Reproducerea totală sau parțială a acestui raport este permisă doar cu aprobare explicită și doar prin menționarea sursei.