

dr. Andrei Rădulescu Director Analiză Macroeconomică, Banca Transilvania | andrei.radulescu@btr.ro | (+4)0374.697.575

### REPUBLICA MOLDOVA

Statisticile publicate de Banca Națională a Moldovei (BNM) indică ajustarea deficitului de cont curent al balanței de plăți cu 39.9% an/an la 556.6 milioane dolari în perioada ianuarie-septembrie, evoluție influențată de incidența pandemiei și consecințele acestui șoc. Se evidențiază diminuarea deficitului comercial cu bunuri cu 11% an/an la 2.2 miliarde dolari și majorarea excedentului comercial cu servicii cu 5.4% an/an la 283.4 milioane dolari.

Pe de altă parte, investițiile străine directe au scăzut cu 93.4% an/an la 28.8 milioane dolari la nouă luni din 2020, ca urmare a incertitudinii fără precedent, în contextul incidenței crizei sanitare și implementării de restricții pentru contracararea acesteia.

Evoluțiile din piețele financiare internaționale și factorii interni au influențat piața financiară în ultima săptămână a anului 2020.

La nivelul pieței monetare ratele de dobândă au crescut: CHIBOR la trei luni cu 0.1% la 7.22%, iar CHIBOR la șase luni cu 1.4% la 7.75%.

Pe piața titlurilor de stat ratele de dobândă s-au consolidat: pe scadențele trei luni și șase luni la 3.40%, respectiv 4.93%. Ministerul Finanțelor nu a derulat licitații.

La BNM EUR/MDL s-a apreciat cu 0.5% la 21.1266, iar USD/MDL s-a depreciat cu 0.2% la 17.2146.

### INTERNAȚIONAL

În **Zona Euro** informația săptămânii a fost concluzionarea negocierilor între China și Uniunea Europeană pentru un acord pe investiții. Cu implementare din 2022 acest acord va redinamiza relațiile economice sino-europene, cu impact favorabil pentru evoluția economiei mondiale pe termen mediu.

În **Rusia** industria prelucrătoare a scăzut pentru a patra lună consecutiv în decembrie, dar ritmul de declin s-a atenuat în intensitate (conform indicatorului PMI, în creștere cu 3.4 puncte lună/lună la 49.7 puncte). De asemenea, sectorul de servicii s-a diminuat pentru a treia lună la rând în decembrie (indicatorul PMI în scădere cu 0.2 puncte lună/lună la 48 puncte). Nu în ultimul rând, inflația a accelerat de la 4.6% în noiembrie la 4.9% în decembrie (cel mai ridicat nivel din mai 2019).

În **România** managerii previzionează scăderea activității în industria prelucrătoare, comerțul cu amănuntul, construcții și servicii în perioada decembrie 2020-februarie 2021. Pe de altă parte, creditul neguvernamental și depozitele neguvernamentale au continuat să crească în noiembrie, înregistrând niveluri record, conform datelor publicate de banca centrală. Nu în ultimul rând, rata creditelor restante s-a diminuat la 2.23% în noiembrie, cel mai redus nivel din primăvara anului 2009.

Evoluțiile macroeconomice din SUA, China și Zona Euro, informațiile din sfera pandemiei și procesului de vaccinare, știrile companiilor listate pe burse și fluctuațiile cotațiilor la materii prime au influențat piața financiară internațională în ultima săptămână din decembrie. Ratele de dobândă la titlurile de stat pe scadența 10 ani s-au redus marginal, indicii bursieri au crescut (spre niveluri record în SUA și Germania), iar cursul mediu al dolarului SUA s-a depreciat comparativ cu moneda unică europeană (referința Băncii Centrale Europene).

### Calendar macroeconomic săptămânal

Zona Euro	04 ianuarie	Industria prelucrătoare, ind. PMI (Dec)
România	04 ianuarie	Rezervele internaționale (Dec)
Zona Euro	05 ianuarie	Creditul neguvernamental (Noi)
România	05 ianuarie	Prețurile producției industriale (Noi)
Zona Euro	06 ianuarie	Sectorul de servicii, ind. PMI (Dec)
România	06 ianuarie	Turismul (Noi)
Zona Euro	07 ianuarie	Indicatorii de încredere în economie (Dec)
Zona Euro	07 ianuarie	Evoluția prețurilor de consum (Dec)
România	07 ianuarie	Autorizațiile de construire (Noi)
România	07 ianuarie	Comerțul cu amănuntul (Noi)
Zona Euro	08 ianuarie	Piața forței de muncă (Noi)
România	08 ianuarie	Rata șomajului (Noi)
România	08 ianuarie	Ședința de politică monetară

piața monetară	31-Dec-2020	5 zile (%)	an/an (%)
CHIBOR (3L)	7.22	0.1	(18.3)
CHIBOR (6L)	7.75	1.4	(17.0)
EURIBOR (3L)	(0.545)	(0.6)	(42.3)
EURIBOR (6L)	(0.526)	(1.3)	(62.3)
LIBOR (3L)	0.2384	(0.7)	(87.5)
LIBOR (6L)	0.2576	(3.4)	(86.5)

piața de capital	31-Dec-2020	5 zile (%)	an/an (%)
DJIA	30,606.5	1.6	7.2
EuroStoxx 50	3,552.6	0.4	(5.1)
MOEX	3,289.0	1.3	8.0
BET	9,805.6	2.3	(1.7)

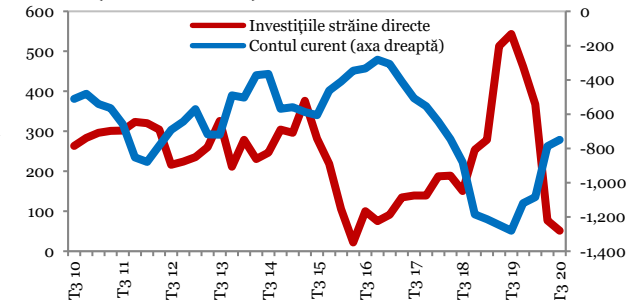
piața valutară	31-Dec-2020	5 zile (%)	an/an (%)
EUR/USD	1.2232	0.3	9.6
EUR/MDL	21.1266	0.5	9.7
USD/MDL	17.2146	(0.2)	0.0
RON/MDL	4.3340	0.4	7.5

cotații mărfuri	31-Dec-2020	5 zile (%)	an/an (%)
petrol (WTI) (\$/bbl)	48.5	0.8	(20.5)
aur (\$/uncie)	1,898.7	0.8	25.1

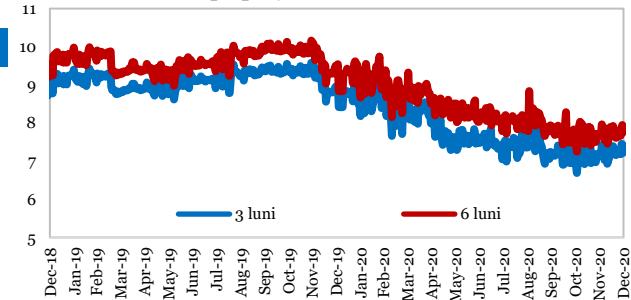
macro indicatori	perioada	an/an (%)	nivel (%)
PIB real	T3 2020	-9.7	
rata inflației IPC	Noi-2020	0.93	
rata șomajului	T3 2020		3.40
rata de dobândă de politică monetară	din 06-Noi-2020		2.65

Sursa: BNM, BNS, Bloomberg

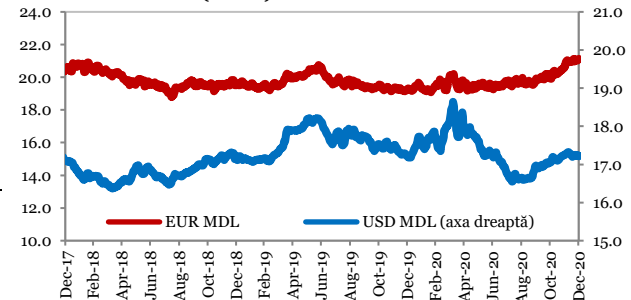
contul curent al balanței de plăți vs. investițiile străine directe (milioane USD) sursa: BNM



ratele de dobândă pe piața monetară (%) sursa: BNM



cursul de schimb (MDL) sursa: BNM



## ANALIZĂ

### dr. Andrei Rădulescu

Director Analiză Macroeconomică | Banca Transilvania  
(+4)0374.697.575 | (+4)0754.035.080 | (+4)0730.727.516  
andrei.radulescu@bancatransilvania.ro

## VÂNZĂRI & TRANZACȚIONARE

### Natalia Paraschiv

Director Trezorerie | Victoriabank  
(+373) 22.576.350 | (+373) 69.295.131  
natalia.paraschiv@vb.md



# Grupul Financiar Banca Transilvania

- cursuri case de schimb [acesează AICI](#)
- depozite – persoane juridice [acesează AICI](#)
- carduri bancare [acesează AICI](#)
- titluri de stat și operațiuni REPO [acesează AICI](#)
- tranzacționare pe Bursa de Valori din Moldova [acesează AICI](#)
- finanțări rapide către persoane fizice, credite de consum pentru nevoi personale sau pentru achiziții în rate în locațiile comercianților parteneri [acesează AICI](#)
- acces rapid și simplificat la suport financiar în vederea achiziției de bunuri de folosință îndelungată; se adresează persoanelor juridice, companii mici, mijlocii și corporate [acesează AICI](#)
- soluții de finanțare și management pentru folosința autovehiculelor, împreună cu administrarea externalizată a tuturor operațiunilor de care depinde funcționarea flotei auto [acesează AICI](#)
- soluții de finanțare pentru afacerile mici [acesează AICI](#)

## LIMITAREA RĂSPUNDERII

Acest raport este publicat în Republica Moldova de către Banca Comercială "Victoriabank", o instituție financiar-bancară ale cărei activități sunt reglementate și supravegheate de Banca Națională a Moldovei (BNM) și Comisia Națională a Pieței Financiare (CNPF). În baza licenței CNPF de societate de investiții de categoria „C” seria CNPF nr. 000820 din 15.03.2015, Banca Comercială "Victoriabank" are dreptul să desfășoare cercetări în investiții și analiza financiară sau orice altă formă de recomandare generală privind tranzacțiile cu instrumente financiare. Analistii financiari și/sau persoanele care difuzează rapoartele emise de către Banca Comercială "Victoriabank", nu au interese personale și nu se află în conflict de interese în raport cu instrumentele financiare la care se referă raportul. Remunerația autorilor rapoartelor de analiză nu este în niciun fel influențată de opiniile exprimate în cadrul acestora. Informația cuprinsă în Rapoartele de analiză emise de către Banca Comercială "Victoriabank" nu constituie o informație privilegiată, în sensul Legii nr. 171/2012 privind piața de capital, Banca Comercială "Victoriabank" respectând în totalitate cerințele legale privind gestiunea informației privilegiate și cele privind prevenirea abuzului de piață. Informațiile care stau la baza acestor rapoarte au fost obținute din surse publice, considerate, în limita datelor disponibile publice, relevante și de încredere. Atragem atenția cu privire la faptul că acuratețea/corectitudinea acestor informații din surse publice nu poate fi verificată, atestată și/sau contestată de instituția noastră. Opiniile analitice exprimate în rapoarte reflectă punctul de vedere al analiștilor la momentul publicării, rezultat prin raționament independent cu metode analitice specifice. Opiniile au fost exprimate cu bună-credință, cu prezumția veridicității sursei, fără omisiuni intenționate și în condiții limitate de acces la informații: a existat acces doar la datele și informațiile făcute publice de către instituții publice, organisme și organizații naționale și internaționale. Rapoartele de analiză emise de către Banca Comercială "Victoriabank" au un caracter pur informativ, nefiind concepute/prevăzute cu scopul utilizării ca instrumente auxiliare în procesul de luare a deciziilor de investiții și nici cu scopul utilizării acestora în orice etapă a prestării unor servicii sau activități de investiții, Banca Comercială "Victoriabank" neavând nici o obligație legală sau de orice altă natură față de persoana în discuție ce ar deriva din publicarea acestor rapoarte de analiză. Valoarea instrumentelor financiare la care se face referire în analizele elaborate fluctuează în timp, iar performanța trecută nu constituie sub nicio formă un indicator pentru performanța viitoare. Totodată, subliniem faptul că investițiilor le sunt asociați factori de risc, care nu sunt totalmente explicitați în rapoarte. Altfel spus, Banca Comercială "Victoriabank" sau orice colaborator nu sunt responsabili pentru niciun fel de pierdere directă și/sau potențială rezultată din utilizarea elementelor publicate în raport.

Reproducerea totală sau parțială a acestui raport este permisă doar cu aprobare explicită și doar prin menționarea sursei.