

dr. Andrei Rădulescu Director Analiză Macroeconomică, Banca Transilvania | andrei.radulescu@btrl.ro | (+4)0374.697.575

REPUBLICA MOLDOVA

Datele Biroului Național de Statistică (BNS) indică declinul autorizațiilor de construire clădiri cu 1.9% an/an la 3,038 unități în 2020, pe fondul incidenței pandemiei și consecințelor acesteia. Se evidențiază însă majorarea componentei rezidențiale cu 8.1% an/an la 2,044 unități, susținută de mix-ul relaxat de politici economice.

Pe de altă parte, conform BNS valoarea producției agricole s-a diminuat cu 27.1% an/an în 2020, evoluție determinată, în principal de climatul meteorologic nefavorabil (componenta vegetală a scăzut cu 26.1% an/an). De asemenea, componenta animalieră s-a redus cu 1% an/an în 2020.

La prima ședință de politică monetară din 2021 Banca Națională a Moldovei (BNM) a aprobat raportul trimestrial asupra inflației (prima ediție din acest an) și a menținut rata de dobândă de referință la minimumul istoric de 2.65% și nivelurile ratelor rezervelor minime obligatorii aplicabile pasivelor în lei și valută ale instituțiilor de credit.

În ultima săptămână a lunii ianuarie piața financiară a încorporat evoluțiile din piețele internaționale și știrile interne.

În sfera pieței monetare ratele de dobândă au continuat să scadă: CHIBOR la trei luni cu 1.5% la 7.14%, iar CHIBOR la șase luni cu 2.3% la 7.59%.

Curba randamentelor s-a consolidat: ratele de dobândă pe scadențele trei luni și șase luni la 3.36%, respectiv 4.91%. Ministerul Finanțelor nu a derulat licitații.

La BNM EUR/MDL a scăzut cu 1.2% la 20.9355, iar USD/MDL s-a depreciat cu 0.9% la 17.2992.

INTERNAȚIONAL

În **Zona Euro** încrederea în economie a scăzut în ianuarie, lună în care climatul din afaceri din Germania (prima economie a regiunii) s-a deteriorat, în contextul persistenței pandemiei și restricțiilor pentru contracararea acesteia. Pe de altă parte, creditarea companiilor a accelerat de la 6.9% în noiembrie la 7% în decembrie, pe fondul mix-ului relaxat de politici economice. Nu în ultimul rând, conform prognozelor actualizate ale FMI PIB-ul ar putea crește cu 4.2% an/an în 2021 și cu 3.6% an/an în 2022, după ajustarea estimată la 7.2% an/an în 2020.

În **Rusia** vânzările din comerțul cu amănuntul au scăzut pentru a noua lună consecutiv în decembrie, cu un ritm anual în accelerare la 3.6%, pe fondul persistenței pandemiei. Pe de altă parte, climatul din piața forței de muncă s-a ameliorat în decembrie: rata șomajului în scădere la 6.1% (de la 6.3% în noiembrie).

În **România** încrederea în economie s-a îmbunătățit în ianuarie, iar autorizațiile de construire clădiri rezidențiale s-au redinamizat în decembrie, evoluții susținute de mix-ul relaxat de politici economice și de unda de optimism indusă de startul campaniei de vaccinare. De asemenea, creditele și depozitele neguvernamentale au continuat să crească în decembrie (spre niveluri record). Pe de altă parte, raportul deficit bugetar/PIB s-a intensificat de la 4.6% în 2019 la 9.8% în 2020, pe fondul incidenței pandemiei și consecințelor acestui șoc.

Evoluțiile macroeconomice din SUA, China și Zona Euro, știrile din sfera pandemiei și procesul de vaccinare, raportările financiare trimestriale și dinamica cotațiilor internaționale la țitei și alte materii prime s-au resimțit pe piața financiară mondială în ultima săptămână a lunii ianuarie. Ratele de dobândă la obligațiunile suverane pe scadența 10 ani s-au diminuat marginal, indicii bursieri s-au ajustat, iar cursul mediu al dolarului american a consemnat dinamici mixte, atât raportat la monedele din țările dezvoltate, cât și comparativ cu valutele din statele emergente și în dezvoltare.

Calendar macroeconomic săptămânal

Zona Euro	1 februarie	Industria prelucrătoare, ind. PMI (Ian)
Zona Euro	1 februarie	Rata șomajului (Dec)
Rusia	1 februarie	Industria prelucrătoare, ind. PMI (Ian)
România	1 februarie	Piața forței de muncă (Dec)
Zona Euro	2 februarie	Dinamica PIB-ului (T4 2020)
Zona Euro	3 februarie	Sectorul serviciilor, ind. PMI (Ian)
Rusia	3 februarie	Sectorul de servicii, ind. PMI (Ian)
Zona Euro	4 februarie	Comerțul cu amănuntul (Dec)
România	4 februarie	Comerțul cu amănuntul (Dec)
R. Moldova	5 februarie	Raportul asupra inflației
Rusia	5 februarie	Prețurile de consum (Ian)

pieța monetară	29-Ian-2021	5 zile (%)	an/an (%)
CHIBOR (3L)	7.14	(1.5)	(19.1)
CHIBOR (6L)	7.59	(2.3)	(19.1)
EURIBOR (3L)	(0.548)	(1.5)	(37.3)
EURIBOR (6L)	(0.531)	(1.1)	(58.0)
LIBOR (3L)	0.2050	(5.9)	(88.4)
LIBOR (6L)	0.2201	(6.1)	(87.6)

pieța de capital	29-Ian-2021	5 zile (%)	an/an (%)
DJIA	29,982.6	(3.3)	6.1
EuroStoxx 50	3,481.4	(3.4)	(4.4)
MOEX	3,277.1	(3.1)	4.7
BET	10,306.5	(0.3)	2.8

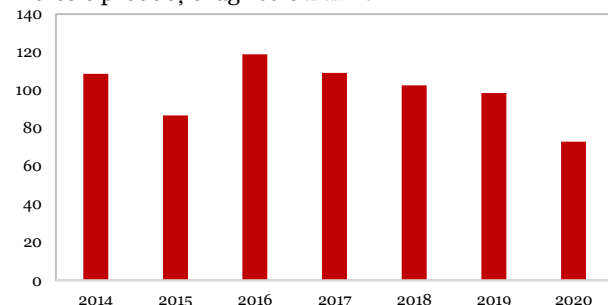
pieța valutară	29-Ian-2021	5 zile (%)	an/an (%)
EUR/USD	1.2136	(0.3)	10.2
EUR/MDL	20.9355	(1.2)	8.0
USD/MDL	17.2992	(0.9)	(1.8)
RON/MDL	4.2948	(1.2)	5.8

cotații mărfuri	29-Ian-2021	5 zile (%)	an/an (%)
petrol (WTI) (\$/bbl)	52.2	(0.1)	(2.1)
aur (\$/uncie)	1,847.7	(0.4)	17.2

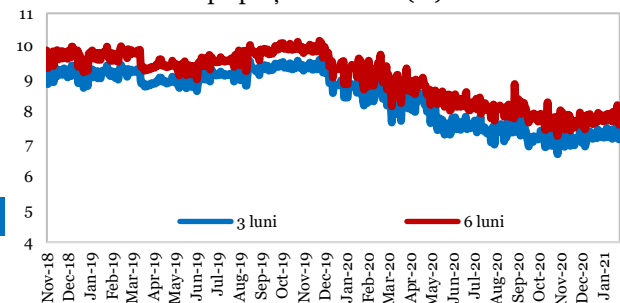
macro indicatori	perioada	an/an (%)	nivel (%)
PIB real	T3 2020	-9.7	
rata inflației IPC	Dec-2020	0.39	
rata șomajului	T3 2020		3.40
rata de dobândă de politică monetară	din 06-Noi-2020		2.65

Sursa: BNM, BNS, Bloomberg

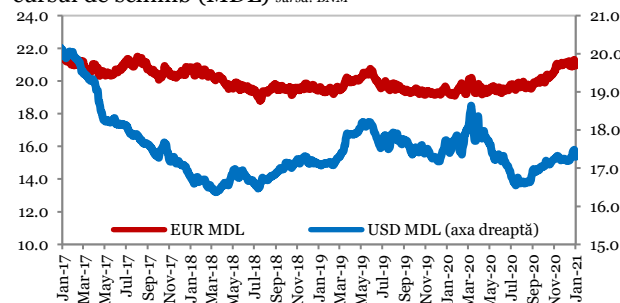
indicele producției agricole sursa: BNS



ratele de dobândă pe piața monetară (%) sursa: BNM



cursul de schimb (MDL) sursa: BNM



ANALIZĂ

dr. Andrei Rădulescu

Director Analiză Macroeconomică | Banca Transilvania
(+4)0374.697.575 | (+4)0754.035.080 | (+4)0730.727.516
andrei.radulescu@bancatransilvania.ro

VÂNZĂRI & TRANZACȚIONARE

Natalia Paraschiv

Director Trezorerie | Victoriabank
(+373) 22.576.350 | (+373) 69.295.131
natalia.paraschiv@vb.md



Grupul Financiar Banca Transilvania

- cursuri case de schimb [acesează AICI](#)
- depozite – persoane juridice [acesează AICI](#)
- carduri bancare [acesează AICI](#)
- titluri de stat și operațiuni REPO [acesează AICI](#)
- tranzacționare pe Bursa de Valori din Moldova [acesează AICI](#)
- finanțări rapide către persoane fizice, credite de consum pentru nevoi personale sau pentru achiziții în rate în locațiile comercianților parteneri [acesează AICI](#)
- acces rapid și simplificat la suport financiar în vederea achiziției de bunuri de folosință îndelungată; se adresează persoanelor juridice, companii mici, mijlocii și corporatelor [acesează AICI](#)
- soluții de finanțare și management pentru folosința autovehiculelor, împreună cu administrarea externalizată a tuturor operațiunilor de care depinde funcționarea flotei auto [acesează AICI](#)
- soluții de finanțare pentru afacerile mici [acesează AICI](#)

LIMITAREA RĂSPUNDERII

Acest raport este publicat în Republica Moldova de către Banca Comercială "Victoriabank", o instituție financiar-bancară ale cărei activități sunt reglementate și supravegheate de Banca Națională a Moldovei (BNM) și Comisia Națională a Pieței Financiare (CNPF). În baza licenței CNPF de societate de investiții de categoria „C” seria CNPF nr. 000820 din 15.03.2015, Banca Comercială "Victoriabank" are dreptul să desfășoare cercetări în investiții și analiza financiară sau orice altă formă de recomandare generală privind tranzacțiile cu instrumente financiare. Analizii financiare și/sau persoanele care difuzează rapoartele emise de către Banca Comercială "Victoriabank", nu au interese personale și nu se află în conflict de interese în raport cu instrumentele financiare la care se referă raportul. Remunerația autorilor rapoartelor de analiză nu este în niciun fel influențată de opiniile exprimate în cadrul acestora. Informația cuprinsă în Rapoartele de analiză emise de către Banca Comercială "Victoriabank" nu constituie o informație privilegiată, în sensul Legii nr. 171/2012 privind piața de capital, Banca Comercială "Victoriabank" respectând în totalitate cerințele legale privind gestiunea informației privilegiate și cele privind prevenirea abuzului de piață. Informațiile care stau la baza acestor rapoarte au fost obținute din surse publice, considerate, în limita datelor disponibile publice, relevante și de încredere. Atragem atenția cu privire la faptul că acuratețea/corectitudinea acestor informații din surse publice nu poate fi verificată, atestată și/sau contestată de instituția noastră. Opiniile analitice exprimate în rapoarte reflectă punctul de vedere al analiștilor la momentul publicării, rezultat prin raționament independent cu metode analitice specifice. Opiniile au fost exprimate cu bună-credință, cu prezumția veridicității sursei, fără omisiuni intenționate și în condiții limitate de acces la informații: a existat acces doar la datele și informațiile făcute publice de către instituții publice, organisme și organizații naționale și internaționale. Rapoartele de analiză emise de către Banca Comercială "Victoriabank" au un caracter pur informativ, nefiind concepute/prevăzute cu scopul utilizării ca instrumente auxiliare în procesul de luare a deciziilor de investiții și nici cu scopul utilizării acestora în orice etapă a prestării unor servicii sau activități de investiții, Banca Comercială "Victoriabank" neavând nici o obligație legală sau de orice altă natură față de persoana în discuție ce ar deriva din publicarea acestor rapoarte de analiză. Valoarea instrumentelor financiare la care se face referire în analizele elaborate fluctuează în timp, iar performanța trecută nu constituie sub nicio formă un indicator pentru performanța viitoare. Totodată, subliniem faptul că investițiilor le sunt asociați factori de risc, care nu sunt totalmente explicitați în rapoarte. Altfel spus, Banca Comercială "Victoriabank" sau orice colaborator nu sunt responsabili pentru niciun fel de pierdere directă și/sau potențială rezultată din utilizarea elementelor publicate în raport.

Reproducerea totală sau parțială a acestui raport este permisă doar cu aprobare explicită și doar prin menționarea sursei.