

REPUBLICA MOLDOVA

Datele Biroului Național de Statistică (BNS) indică accelerarea ritmului anual al prețurilor de consum de la 13.94% în decembrie la 16.56% în ianuarie (maximul din mai 2008), pe fondul suprapunerii șocurilor din sfera ofertei, într-un context caracterizat prin continuarea relansării economice post-pandemie. Prețurile la bunuri alimentare, produse nealimentare și tarifele la servicii au urcat cu dinamici anuale de 21.05%, 13.37%, respectiv 14.8%. Previzionăm creșterea prețurilor de consum cu ritmuri medii anuale de 10.6% în 2022, 4.1% în 2023, respectiv 5.4% în 2024.

Săptămâna trecută piața financiară a reacționat la evoluțiile din piețele externe și la factorii interni.

Pe piața monetară ratele de dobândă au scăzut: CHIBOR la trei luni cu 2.8% la 10.01%, iar CHIBOR la șase luni cu 3.3% la 10.45%.

Curba randamentelor s-a consolidat: ratele de dobândă pe scadențele trei și șase luni la 8.98%, respectiv 10.67%. Ministerul Finanțelor s-a împrumutat cu 3.95 milioane lei prin obligațiuni pe doi ani la un cost mediu anual de 10.34%.

La BNM EUR/MDL s-a apreciat cu 0.4% la 20.4102, iar USD/MDL s-a depreciat cu 1.0% la 17.8528.

INTERNAȚIONAL

În **Zona Euro** încrederea investitorilor a continuat să se amelioreze în februarie (indicatorul Sentix la maximul din noiembrie), evoluție care confirmă rezistența la persistența pandemiei și intensificarea inflației. Cele mai recente prognoze macroeconomice ale Comisiei Europene exprimă perspectiva decelerării ritmului anual de creștere economică de la 5.3% în 2021 la 4.0% în 2022, respectiv 2.7% în 2023. Pe de altă parte, în Germania industria s-a ajustat în decembrie, iar competitivitatea internațională s-a deteriorat în 2021.

În **Rusia** comerțul cu amănuntul a accelerat la 5.4% în decembrie (maximul din septembrie), lună în care rata șomajului a stagnat la minimul istoric (4.3%). Pe de altă parte, prețurile de consum au accelerat la 8.73% an/an în ianuarie, factor care a contribuit la decizia băncii centrale de continuare a ciclului monetar post-pandemie, printr-o majorare a ratei dobânzii de referință cu un punct procentual la 9.50%.

În **România** deficitul balanței comerciale cu bunuri s-a adâncit cu 28.8% an/an la 23.7 miliarde EUR în 2021 (maxim istoric), pe fondul creșterii importurilor cu un ritm superior exporturilor. Previțiunile recente ale Comisiei Europene indică perspectiva creșterii economiei cu ritmuri anuale de 6.3% în 2021, 4.2% în 2022, respectiv 4.5% în 2023. La a doua ședință de politică monetară din 2022 Banca Națională a României (BNR) a majorat prognoza pentru ritmul anual al prețurilor de consum la 9.6% în decembrie 2022 și a continuat ciclul monetar prin creșterea ratei de dobândă la 2.50%.

Știrile macroeconomice din principalele blocuri economice ale lumii, sezonul de raportări financiare trimestriale și dinamica din piețele internaționale de materii prime s-au resimțit pe piața financiară mondială săptămâna trecută. Ratele de dobândă la titlurile de stat pe scadența 10 ani (barometru pentru costul de finanțare în economie) au crescut, indicii bursieri au evoluat mixt, iar cursul mediu săptămânal al dolarului SUA s-a depreciat raportat la moneda unică europeană.

Calendar macroeconomic săptămânal

România	14 februarie	Producția industrială (Dec)
România	14 februarie	Balanța de plăți (Dec)
România	14 februarie	Dinamica prețurilor de consum (Ian)
R. Moldova	15 februarie	Transportul de bunuri (Dec)
R. Moldova	15 februarie	Raportul asupra inflației
Zona Euro	15 februarie	Încrederea investitorilor (Feb)
România	15 februarie	Evoluția PIB-ului (2021)
Zona Euro	16 februarie	Producția industrială (Dec)
R. Moldova	17 februarie	Comerțul internațional cu bunuri (Dec)
România	17 februarie	Sectorul de construcții (Dec)
R. Moldova	18 februarie	Producția industrială (Dec)
R. Moldova	18 februarie	Sectorul de construcții (Dec)
Zona Euro	18 februarie	Încrederea consumatorilor (Feb)
Rusia	18 februarie	Dinamica PIB-ului (2021)

piața monetară	11-Feb-2022	5 zile (%)	an/an (%)
CHIBOR (3L)	10.01	(2.8)	42.6
CHIBOR (6L)	10.45	(3.3)	38.2
EURIBOR (3L)	(0.523)	4.6	3.3
EURIBOR (6L)	(0.458)	3.2	12.1
LIBOR (3L)	0.5064	49.4	156.3
LIBOR (6L)	0.8404	51.3	303.3

piața de capital	11-Feb-2022	5 zile (%)	an/an (%)
DJIA	34,738.1	(1.0)	10.4
EuroStoxx 50	4,155.2	1.7	12.4
MOEX	3,546.6	2.2	3.9
BET	13,373.9	(0.1)	27.5

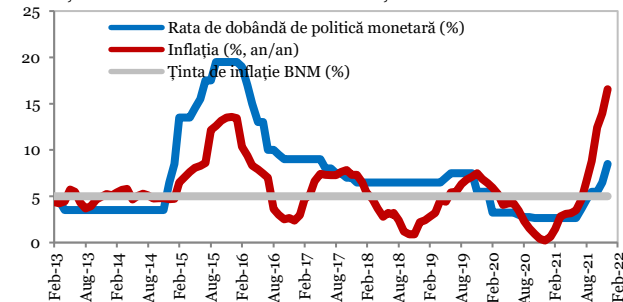
piața valutară	11-Feb-2022	5 zile (%)	an/an (%)
EUR/USD	1.1350	(0.9)	(6.4)
EUR/MDL	20.4102	0.4	(4.0)
USD/MDL	17.8528	(1.0)	1.8
RON/MDL	4.1274	0.4	(5.3)

cotații mărfuri	11-Feb-2022	5 zile (%)	an/an (%)
petrol (WTI) (\$/bbl)	93.1	0.9	59.9
aur (\$/uncie)	1,858.8	2.8	1.8

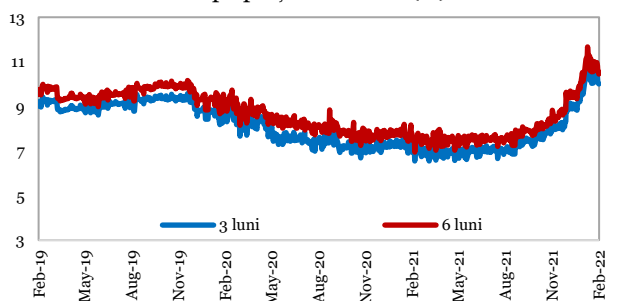
macro indicatori	perioada	an/an (%)	nivel (%)
PIB real	T3 2021	8.3	
rata inflației IPC	Ian-2022	16.56	
rata șomajului	T3 2021		2.50
rata de dobândă de politică monetară	din 14-Ian-2022		8.50

Surse: BNM, BNS, Bloomberg

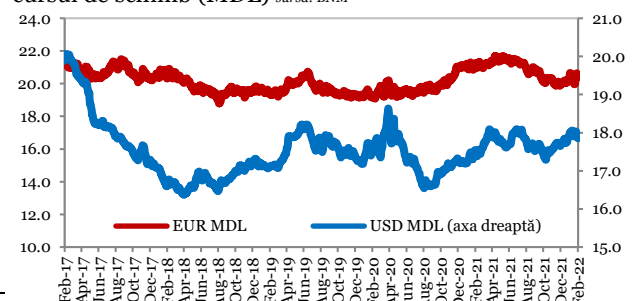
inflația vs. rata dobânzii de referință surse: BNS, BNM



ratele de dobândă pe piața monetară (%) sursa: BNM



cursul de schimb (MDL) sursa: BNM



ANALIZĂ

dr. Andrei Rădulescu

Director Analiză Macroeconomică | Banca Transilvania
(+4)0374.697.575 | (+4)0754.035.080 | (+4)0730.727.516
andrei.radulescu@bancatransilvania.ro

VÂNZĂRI & TRANZACȚIONARE

Natalia Paraschiv

Director Trezorerie | Victoriabank
(+373) 22.576.350 | (+373) 69.295.131
natalia.paraschiv@vb.md



Grupul Financiar Banca Transilvania

- cursuri case de schimb [acesează AICI](#)
- depozite – persoane juridice [acesează AICI](#)
- carduri bancare [acesează AICI](#)
- titluri de stat și operațiuni REPO [acesează AICI](#)
- tranzacționare pe Bursa de Valori din Moldova [acesează AICI](#)
- finanțări rapide către persoane fizice, credite de consum pentru nevoi personale sau pentru achiziții în rate în locațiile comercianților parteneri [acesează AICI](#)
- acces rapid și simplificat la suport financiar în vederea achiziției de bunuri de folosință îndelungată; se adresează persoanelor juridice, companii mici, mijlocii și corporate [acesează AICI](#)
- soluții de finanțare și management pentru folosința autovehiculelor, împreună cu administrarea externalizată a tuturor operațiunilor de care depinde funcționarea flotei auto [acesează AICI](#)
- soluții de finanțare pentru afacerile mici [acesează AICI](#)

LIMITAREA RĂSPUNDERII

Acest raport este publicat în Republica Moldova de către Banca Comercială "Victoriabank", o instituție financiar-bancară ale cărei activități sunt reglementate și supravegheate de Banca Națională a Moldovei (BNM) și Comisia Națională a Pieței Financiare (CNPF). În baza licenței CNPF de societate de investiții de categoria „C” seria CNPF nr. 000820 din 15.03.2015, Banca Comercială "Victoriabank" are dreptul să desfășoare cercetări în investiții și analiza financiară sau orice altă formă de recomandare generală privind tranzacțiile cu instrumente financiare. Analizii financiare și/sau persoanele care difuzează rapoartele emise de către Banca Comercială "Victoriabank", nu au interese personale și nu se află în conflict de interese în raport cu instrumentele financiare la care se referă raportul. Remunerația autorilor rapoartelor de analiză nu este în niciun fel influențată de opiniile exprimate în cadrul acestora. Informația cuprinsă în Rapoartele de analiză emise de către Banca Comercială "Victoriabank" nu constituie o informație privilegiată, în sensul Legii nr. 171/2012 privind piața de capital, Banca Comercială "Victoriabank" respectând în totalitate cerințele legale privind gestiunea informației privilegiate și cele privind prevenirea abuzului de piață. Informațiile care stau la baza acestor rapoarte au fost obținute din surse publice, considerate, în limita datelor disponibile publice, relevante și de încredere. Atragem atenția cu privire la faptul că acuratețea/corectitudinea acestor informații din surse publice nu poate fi verificată, atestată și/sau contestată de instituția noastră. Opiniile analitice exprimate în rapoarte reflectă punctul de vedere al analiștilor la momentul publicării, rezultat prin raționament independent cu metode analitice specifice. Opiniile au fost exprimate cu bună-credință, cu prezumția veridicității sursei, fără omisiuni intenționate și în condiții limitate de acces la informații: a existat acces doar la datele și informațiile făcute publice de către instituții publice, organisme și organizații naționale și internaționale. Rapoartele de analiză emise de către Banca Comercială "Victoriabank" au un caracter pur informativ, nefiind concepute/prevăzute cu scopul utilizării ca instrumente auxiliare în procesul de luare a deciziilor de investiții și nici cu scopul utilizării acestora în orice etapă a prestării unor servicii sau activități de investiții, Banca Comercială "Victoriabank" neavând nici o obligație legală sau de orice altă natură față de persoana în discuție ce ar deriva din publicarea acestor rapoarte de analiză. Valoarea instrumentelor financiare la care se face referire în analizele elaborate fluctuează în timp, iar performanța trecută nu constituie sub nicio formă un indicator pentru performanța viitoare. Totodată, subliniem faptul că investițiilor le sunt asociați factori de risc, care nu sunt totalmente explicitați în rapoarte. Altfel spus, Banca Comercială "Victoriabank" sau orice colaborator nu sunt responsabili pentru niciun fel de pierdere directă și/sau potențială rezultată din utilizarea elementelor publicate în raport.

Reproducerea totală sau parțială a acestui raport este permisă doar cu aprobare explicită și doar prin menționarea sursei.