

dr. Andrei Rădulescu Director Analiză Macroeconomică, Banca Transilvania | andrei.radulescu@btr.ro | (+4)0374.697.575

### REPUBLICA MOLDOVA

Conform Biroului Național de Statistică (BNS) autorizațiile de construire clădiri rezidențiale și nerezidențiale s-au majorat cu 35.5% an/an la 4,118 unități în 2021, pe fondul redeschiderii economiei și nivelului redus al costurilor reale de finanțare. Această evoluție exprimă premise favorabile pentru dinamica construcțiilor în 2022.

Pe de altă parte, datele BNS indică și creșterea producției agricole cu 49.9% an/an în 2021, evoluție determinată de avansul componentei vegetale cu 75.5% an/an, în contextul ameliorării climatului meteorologic.

Climatul macro-financiar internațional și factorii interni au influențat piața financiară în prima săptămână din luna februarie.

La nivelul pieței monetare ratele de dobândă au crescut: CHIBOR la trei luni cu 2.6% la 10.30%, iar CHIBOR la șase luni cu 2.5% la 10.81%.

Creșteri ale ratelor de dobândă au fost înregistrate și pe piața titlurilor de stat: pe scadența trei luni cu 0.4% la 8.98%, iar la șase luni cu 6.2% la 10.67%. Ministerul Finanțelor s-a împrumutat cu 57.2 milioane lei prin bonuri de trezorerie pe trei luni, 335.1 milioane lei prin bonuri pe șase luni și cu 286.6 milioane lei prin bonuri pe 12 luni, la costuri medii anuale de 9.29%, 10.95%, respectiv 10.77%.

EUR/MDL s-a apreciat cu 1.8% la 20.3347, iar USD/MDL a crescut cu 0.7% la 18.0265, la BNM.

### INTERNAȚIONAL

În **Zona Euro** ritmul anual al PIB a accelerat la 4.6% în T4, evoluție cu impact pozitiv la nivelul pieței forței de muncă – rata șomajului în scădere la 7% în decembrie (minim istoric). Pe de altă parte, dinamica economiei a decelerat în ianuarie, spre minimul din februarie 2021. Totodată, ritmul anual al prețurilor de consum a accelerat la 5.1% în ianuarie (maxim istoric). Nu în ultimul rând, Banca Centrală Europeană a semnalat perspectiva schimbării abordării de politică monetară pe termen scurt.

În **Rusia** economia a continuat să crească în ianuarie, pe fondul climatului pozitiv din industria prelucrătoare, care a contrabalansat ajustarea din servicii. Pe de altă parte, industria a urcat cu doar 6.1% an/an în decembrie, cea mai slabă evoluție din august.

În **România** autorizațiile de construire clădiri rezidențiale au continuat să crească în decembrie (cu 13.6% an/an) și s-au majorat cu 24.1% an/an în 2021. Totodată, comerțul cu amănuntul a accelerat la 7.2% an/an în decembrie. De asemenea, indicatorii de volum din turism au crescut cu ritmuri ridicate în 2021. Pe de altă parte, climatul din sfera pieței forței de muncă s-a deteriorat în decembrie – rata șomajului în creștere la 5.4%. Nu în ultimul rând, rezervele internaționale au crescut cu 5.7% lună/lună și cu 13.8% an/an la 48.5 miliarde EUR în ianuarie (nivel record), iar dinamica anuală a prețurilor la nivel de producător în industrie a accelerat la 33.33% în decembrie (maxim istoric).

Evoluțiile macroeconomice din SUA, China și Zona Euro, informațiile din sfera companiilor listate și fluctuațiile cotațiilor internaționale la materii prime au influențat piața financiară mondială în prima săptămână din februarie. Ratele de dobândă la obligațiunile suverane pe scadența 10 ani (barometru pentru costul de finanțare în economie) au continuat să crească, indicii bursieri au evoluat mixt, iar dolarul american s-a depreciat comparativ cu moneda unică europeană.

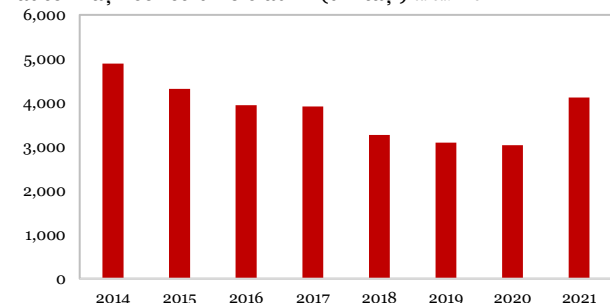
### Calendar macroeconomic săptămânal

R. Moldova	8 februarie	Ședința de politică monetară
Rusia	9 februarie	Rata șomajului (Dec)
Rusia	9 februarie	Comerțul cu amănuntul (Dec)
Rusia	9 februarie	Rata șomajului (Dec)
România	9 februarie	Comerțul internațional cu bunuri (Dec)
România	9 februarie	Ședința de politică monetară
R. Moldova	10 februarie	Evoluția prețurilor de consum (Ian)
Rusia	11 februarie	Balanța comercială (Dec)
Rusia	11 februarie	Ședința de politică monetară
România	11 februarie	Salariul mediu net (Dec)

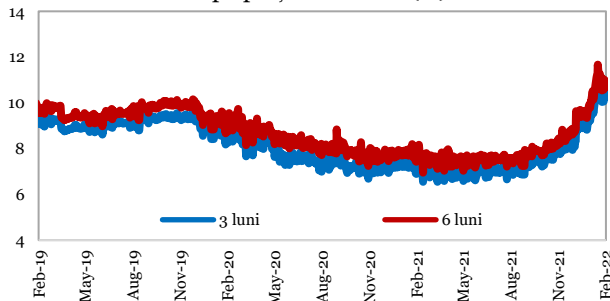
pieța monetară	04-Feb-2022	5 zile (%)	an/an (%)
CHIBOR (3L)	10.30	2.6	43.5
CHIBOR (6L)	10.81	2.5	40.2
EURIBOR (3L)	(0.548)	0.4	(0.9)
EURIBOR (6L)	(0.473)	8.9	9.9
LIBOR (3L)	0.3390	7.1	76.0
LIBOR (6L)	0.5554	3.9	149.6
pieța de capital	04-Feb-2022	5 zile (%)	an/an (%)
DJIA	35,089.7	1.0	12.7
EuroStoxx 50	4,086.6	(1.2)	11.8
MOEX	3,471.0	(0.5)	2.9
BET	13,386.2	2.2	26.1
pieța valutară	04-Feb-2022	5 zile (%)	an/an (%)
EUR/USD	1.1463	2.8	(4.9)
EUR/MDL	20.3347	1.8	(2.7)
USD/MDL	18.0265	0.7	3.7
RON/MDL	4.1114	1.8	(4.1)
cotații mărfuri	04-Feb-2022	5 zile (%)	an/an (%)
petrol (WTI) (\$/bbl)	92.3	6.3	64.2
aur (\$/uncie)	1,808.3	0.9	0.8
macro indicatori	perioada	an/an (%)	nivel (%)
PIB real	T3 2021	8.3	
rata inflației IPC	Dec-2021	13.94	
rata șomajului	T3 2021		2.50
rata de dobândă de politică monetară	din 14-Ian-2022		8.50

Sursa: BNM, BNS, Bloomberg

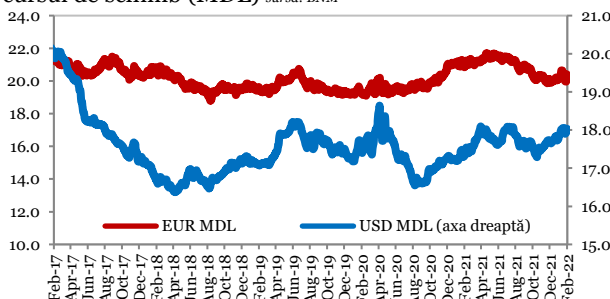
### autorizații construire clădiri (unități) sursa: BNS



### ratele de dobândă pe piața monetară (%) sursa: BNM



### cursul de schimb (MDL) sursa: BNM



## ANALIZĂ

### dr. Andrei Rădulescu

Director Analiză Macroeconomică | Banca Transilvania  
(+4)0374.697.575 | (+4)0754.035.080 | (+4)0730.727.516  
andrei.radulescu@bancatransilvania.ro

## VÂNZĂRI & TRANZACȚIONARE

### Natalia Paraschiv

Director Trezorerie | Victoriabank  
(+373) 22.576.350 | (+373) 69.295.131  
natalia.paraschiv@vb.md



# Grupul Financiar Banca Transilvania

- cursuri case de schimb [acesează AICI](#)
- depozite – persoane juridice [acesează AICI](#)
- carduri bancare [acesează AICI](#)
- titluri de stat și operațiuni REPO [acesează AICI](#)
- tranzacționare pe Bursa de Valori din Moldova [acesează AICI](#)
- finanțări rapide către persoane fizice, credite de consum pentru nevoi personale sau pentru achiziții în rate în locațiile comercianților parteneri [acesează AICI](#)
- acces rapid și simplificat la suport financiar în vederea achiziției de bunuri de folosință îndelungată; se adresează persoanelor juridice, companii mici, mijlocii și corporate [acesează AICI](#)
- soluții de finanțare și management pentru folosința autovehiculelor, împreună cu administrarea externalizată a tuturor operațiunilor de care depinde funcționarea flotei auto [acesează AICI](#)
- soluții de finanțare pentru afacerile mici [acesează AICI](#)

## LIMITAREA RĂSPUNDERII

Acest raport este publicat în Republica Moldova de către Banca Comercială "Victoriabank", o instituție financiar-bancară ale cărei activități sunt reglementate și supravegheate de Banca Națională a Moldovei (BNM) și Comisia Națională a Pieței Financiare (CNPF). În baza licenței CNPF de societate de investiții de categoria „C” seria CNPF nr. 000820 din 15.03.2015, Banca Comercială "Victoriabank" are dreptul să desfășoare cercetări în investiții și analiza financiară sau orice altă formă de recomandare generală privind tranzacțiile cu instrumente financiare. Analistii financiari și/sau persoanele care difuzează rapoartele emise de către Banca Comercială "Victoriabank", nu au interese personale și nu se află în conflict de interese în raport cu instrumentele financiare la care se referă raportul. Remunerația autorilor rapoartelor de analiză nu este în niciun fel influențată de opiniile exprimate în cadrul acestora. Informația cuprinsă în Rapoartele de analiză emise de către Banca Comercială "Victoriabank" nu constituie o informație privilegiată, în sensul Legii nr. 171/2012 privind piața de capital, Banca Comercială "Victoriabank" respectând în totalitate cerințele legale privind gestiunea informației privilegiate și cele privind prevenirea abuzului de piață. Informațiile care stau la baza acestor rapoarte au fost obținute din surse publice, considerate, în limita datelor disponibile publice, relevante și de încredere. Atragem atenția cu privire la faptul că acuratețea/corectitudinea acestor informații din surse publice nu poate fi verificată, atestată și/sau contestată de instituția noastră. Opiniile analitice exprimate în rapoarte reflectă punctul de vedere al analiștilor la momentul publicării, rezultat prin raționament independent cu metode analitice specifice. Opiniile au fost exprimate cu bună-credință, cu prezumția veridicității sursei, fără omisiuni intenționate și în condiții limitate de acces la informații: a existat acces doar la datele și informațiile făcute publice de către instituții publice, organisme și organizații naționale și internaționale. Rapoartele de analiză emise de către Banca Comercială "Victoriabank" au un caracter pur informativ, nefiind concepute/prevăzute cu scopul utilizării ca instrumente auxiliare în procesul de luare a deciziilor de investiții și nici cu scopul utilizării acestora în orice etapă a prestării unor servicii sau activități de investiții, Banca Comercială "Victoriabank" neavând nici o obligație legală sau de orice altă natură față de persoana în discuție ce ar deriva din publicarea acestor rapoarte de analiză. Valoarea instrumentelor financiare la care se face referire în analizele elaborate fluctuează în timp, iar performanța trecută nu constituie sub nicio formă un indicator pentru performanța viitoare. Totodată, subliniem faptul că investițiilor le sunt asociați factori de risc, care nu sunt totalmente explicitați în rapoarte. Altfel spus, Banca Comercială "Victoriabank" sau orice colaborator nu sunt responsabili pentru niciun fel de pierdere directă și/sau potențială rezultată din utilizarea elementelor publicate în raport.

Reproducerea totală sau parțială a acestui raport este permisă doar cu aprobare explicită și doar prin menționarea sursei.