

dr. Andrei Rădulescu Director Analiză Macroeconomică, Banca Transilvania | andrei.radulescu@btrl.ro | (+4)0374.697.575

### REPUBLICA MOLDOVA

Autorizațiile de construire clădiri s-au majorat cu 9.6% an/an la 788 unități în perioada ianuarie – martie, conform Biroului Național de Statistică (BNS), evoluție care exprimă premise pozitive pentru dinamica construcțiilor pe termen scurt.

Pe de altă parte, datele BNS indică ajustarea producției agricole cu 2.4% an/an în perioada ianuarie-martie.

În ultima săptămână din aprilie piața financiară a încorporat climatul macro-financiar internațional și știrile interne.

Pe piața monetară ratele de dobândă au scăzut: CHIBOR la trei luni cu 2.2% la 13.96%, iar CHIBOR la șase luni cu 2.7% la 14.30%, aspect evidențiat în al doilea grafic din partea dreaptă.

La nivelul pieței titlurilor de stat ratele de dobândă s-au consolidat: pe scadențele trei și șase luni la 15.93%, respectiv 16.28%. Ministerul Finanțelor nu a derulat licitații săptămâna trecută.

La BNM EUR/MDL s-a depreciat cu 3.4% la 19.4594, iar USD/MDL s-a apreciat cu 0.3% la 18.5355, după cum se poate observa în ultimul grafic din partea dreaptă.

### INTERNAȚIONAL

În **Zona Euro** construcțiile (sector intensiv în capital și forță de muncă) au accelerat la 9.4% an/an în februarie, evoluție susținută de nivelul redus al costurilor reale de finanțare. De asemenea, economia regiunii a continuat să crească în T1, cu o dinamică anuală în accelerare la 5%. Pe de altă parte, încrederea consumatorilor din Germania a continuat să se deterioreze în mai, indicatorul GFK înregistrând un nivel minim istoric. Totodată, indicatorii de încredere din Italia au scăzut în luna aprilie. Nu în ultimul rând, dinamica anuală a prețurilor de consum din Zona Euro a accelerat la 7.5% în aprilie.

În **Rusia** producția industrială și comerțul cu amănuntul au continuat să crească în martie, dar cu ritmuri anuale în temperare la 3%, respectiv 2.2%, pe fondul evenimentelor din Ucraina și consecințelor acestora. Pe de altă parte, rata șomajului s-a consolidat la nivelul minim istoric de 4.1% în martie. Nu în ultimul rând, banca centrală a redus rata de dobândă de politică monetară de la 17% la 14%.

În **România** autorizațiile de construire clădiri rezidențiale s-au ajustat cu 1.5% an/an în martie, dar au crescut cu 2.7% an/an în trimestrul I. Pe de altă parte, climatul pozitiv din sfera creditării s-a consolidat în martie – creștere cu un ritm lunar de 1.6% și o dinamică anuală de 15.7%. Depozitele neguvernamentale s-au ajustat cu 0.5% lună/lună (avans cu 11.1% an/an) în a treia lună din 2022. Nu în ultimul rând, raportul deficit bugetar/PIB a scăzut de la 1.24% în T1 2021 la 1.19% în T1 2022, conform Ministerului de Finanțe.

Știrile macroeconomice din principalele blocuri economice ale lumii, evenimentele din Ucraina și consecințele, informațiile din sfera companiilor listate și fluctuațiile cotațiilor internaționale la materii prime au influențat piața financiară mondială în ultima săptămână din aprilie. Ratele de dobândă la titlurile de stat pe scadența 10 ani (barometru pentru costul de finanțare în economie) au consemnat evoluții mixte, indicii bursieri au continuat să scadă, iar cursul mediu al dolarului american s-a apreciat raportat la moneda unică europeană (spre cel mai ridicat nivel din 2017).

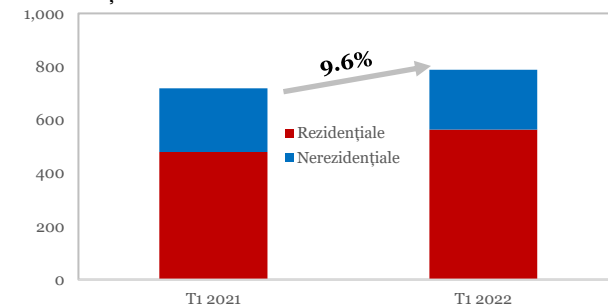
### Calendar macroeconomic săptămânal

Zona Euro	2 mai	Indicatorii de încredere (Apr)
România	2 mai	Rata șomajului (Mar)
Zona Euro	3 mai	Piața forței de muncă (Mar)
Zona Euro	4 mai	Comerțul cu amănuntul (Mar)
Rusia	4 mai	Industria prelucrătoare, ind. PMI (Apr)
România	4 mai	Comerțul cu amănuntul (Mar)
R. Moldova	5 mai	Ședința de politică monetară
Zona Euro	5 mai	Sectorul de construcții, ind. PMI (Apr)
Rusia	6 mai	Sectorul de servicii, ind. PMI (Apr)

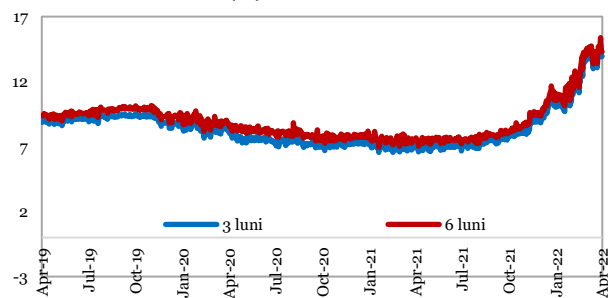
pieța monetară	29-Apr-2022	5 zile (%)	an/an (%)
CHIBOR (3L)	13.96	(2.2)	102.3
CHIBOR (6L)	14.30	(2.7)	91.9
EURIBOR (3L)	(0.429)	(0.5)	20.0
EURIBOR (6L)	(0.226)	15.7	56.4
LIBOR (3L)	1.3349	10.0	660.0
LIBOR (6L)	1.9107	4.8	825.8
pieța de capital	29-Apr-2022	5 zile (%)	an/an (%)
DJIA	32,977.2	(2.5)	(2.6)
EuroStoxx 50	3,802.9	(1.0)	(4.3)
MOEX	2,445.2	9.5	(31.5)
BET	12,723.2	(2.1)	12.2
pieța valutară	29-Apr-2022	5 zile (%)	an/an (%)
EUR/USD	1.0559	(2.1)	(12.5)
EUR/MDL	19.4594	(3.4)	(9.6)
USD/MDL	18.5355	0.3	4.0
RON/MDL	3.9328	(3.5)	(9.9)
cotații mărfuri	29-Apr-2022	5 zile (%)	an/an (%)
petrol (WTI) (\$/bbl)	104.7	2.6	61.0
aur (\$/uncie)	1,896.9	(1.8)	7.0
macro indicatori	perioada	an/an (%)	nivel (%)
PIB real	T4 2021	18.9	
rata inflației IPC	Mar-2022	22.16	
rata șomajului	T4 2021		2.60
rata de dobândă de politică monetară	din 16-Mar-2022		12.50

Sursa: BNM, BNS, Bloomberg

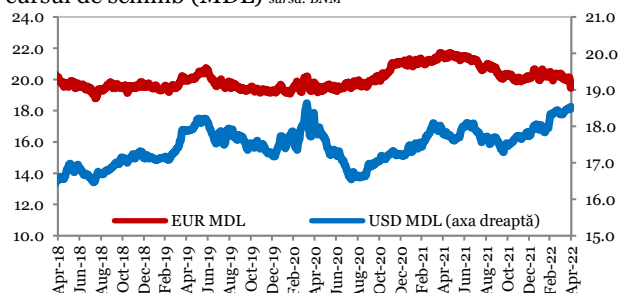
### autorizații de construire sursa: BNS



### nivelurile CHIBOR (%) sursa: BNM



### cursul de schimb (MDL) sursa: BNM



## ANALIZĂ

### dr. Andrei Rădulescu

Director Analiză Macroeconomică | Banca Transilvania  
(+4)0374.697.575 | (+4)0754.035.080 | (+4)0730.727.516  
andrei.radulescu@bancatransilvania.ro

## VÂNZĂRI & TRANZAȚIONARE

### Natalia Paraschiv

Director Trezorerie | Victoriabank  
(+373) 22.576.350 | (+373) 69.295.131  
natalia.paraschiv@vb.md



# Grupul Financiar Banca Transilvania

- cursuri case de schimb [accesează AICI](#)
- depozite – persoane juridice [accesează AICI](#)
- carduri bancare [accesează AICI](#)
- titluri de stat și operațiuni REPO [accesează AICI](#)
- tranzaționare pe Bursa de Valori din Moldova [accesează AICI](#)
- finanțări rapide către persoane fizice, credite de consum pentru nevoi personale sau pentru achiziții în rate în locațiile comercianților parteneri [accesează AICI](#)
- acces rapid și simplificat la suport financiar în vederea achiziției de bunuri de folosință îndelungată; se adresează persoanelor juridice, companii mici, mijlocii și corporate [accesează AICI](#)
- soluții de finanțare și management pentru folosința autovehiculelor, împreună cu administrarea externalizată a tuturor operațiunilor de care depinde funcționarea flotei auto [accesează AICI](#)
- soluții de finanțare pentru afacerile mici [accesează AICI](#)

## LIMITAREA RĂSPUNDERII

Acest raport este publicat în Republica Moldova de către Banca Comercială "Victoriabank", o instituție financiar-bancară ale cărei activități sunt reglementate și supravegheate de Banca Națională a Moldovei (BNM) și Comisia Națională a Pieței Financiare (CNPF). În baza licenței CNPF de societate de investiții de categoria „C” seria CNPF nr. 000820 din 15.03.2015, Banca Comercială "Victoriabank" are dreptul să desfășoare cercetări în investiții și analiza financiară sau orice altă formă de recomandare generală privind tranzacțiile cu instrumente financiare. Analizii financiare și/sau persoanele care difuzează rapoartele emise de către Banca Comercială "Victoriabank", nu au interese personale și nu se află în conflict de interese în raport cu instrumentele financiare la care se referă raportul. Remunerația autorilor rapoartelor de analiză nu este în niciun fel influențată de opiniile exprimate în cadrul acestora. Informația cuprinsă în Rapoartele de analiză emise de către Banca Comercială "Victoriabank" nu constituie o informație privilegiată, în sensul Legii nr. 171/2012 privind piața de capital, Banca Comercială "Victoriabank" respectând în totalitate cerințele legale privind gestiunea informației privilegiate și cele privind prevenirea abuzului de piață. Informațiile care stau la baza acestor rapoarte au fost obținute din surse publice, considerate, în limita datelor disponibile publice, relevante și de încredere. Atragem atenția cu privire la faptul că acuratețea/corectitudinea acestor informații din surse publice nu poate fi verificată, atestată și/sau contestată de instituția noastră. Opiniile analitice exprimate în rapoarte reflectă punctul de vedere al analiștilor la momentul publicării, rezultat prin raționament independent cu metode analitice specifice. Opiniile au fost exprimate cu bună-credință, cu prezumția veridicității sursei, fără omisiuni intenționate și în condiții limitate de acces la informații: a existat acces doar la datele și informațiile făcute publice de către instituții publice, organisme și organizații naționale și internaționale. Rapoartele de analiză emise de către Banca Comercială "Victoriabank" au un caracter pur informativ, nefiind concepute/prevăzute cu scopul utilizării ca instrumente auxiliare în procesul de luare a deciziilor de investiții și nici cu scopul utilizării acestora în orice etapă a prestării unor servicii sau activități de investiții, Banca Comercială "Victoriabank" neavând nici o obligație legală sau de orice altă natură față de persoana în discuție ce ar deriva din publicarea acestor rapoarte de analiză. Valoarea instrumentelor financiare la care se face referire în analizele elaborate fluctuează în timp, iar performanța trecută nu constituie sub nicio formă un indicator pentru performanța viitoare. Totodată, subliniem faptul că investițiilor le sunt asociați factori de risc, care nu sunt totalmente explicați în rapoarte. Altfel spus, Banca Comercială "Victoriabank" sau orice colaborator nu sunt responsabili pentru niciun fel de pierdere directă și/sau potențială rezultată din utilizarea elementelor publicate în raport.

Reproducerea totală sau parțială a acestui raport este permisă doar cu aprobare explicită și doar prin menționarea sursei.