

I. Cum să vă conectați la sistem?

1. Pentru a vă conecta la sistem e necesar mai întâi de toate să instalați certificatul de autorizare pe calculatorul Dvs..
2. Pentru a instala certificatul de autorizare e necesar ca Dvs. să:
 - a) selectați certificatul cu care veți semnă documentele financiare.
 - b) să apăsați tasta **Enter** sau faceți click pe butonul **“OK”** .

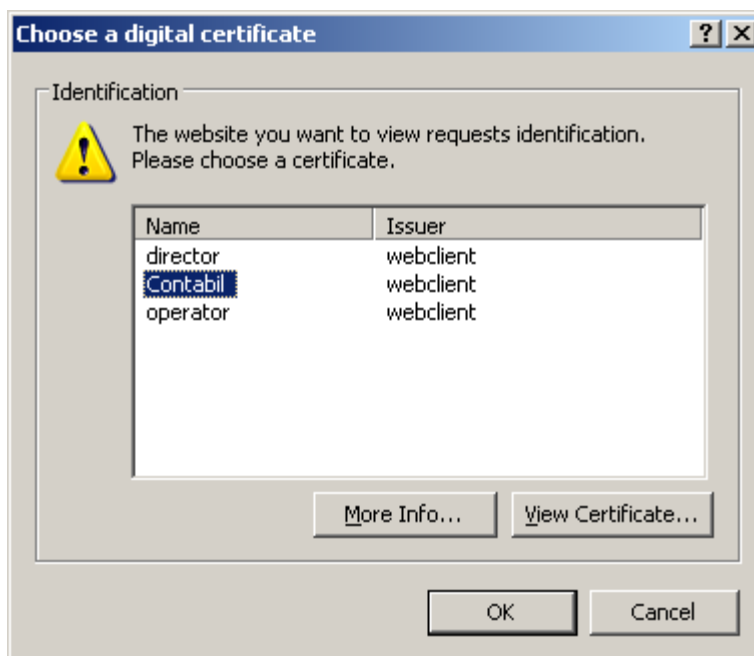


Fig. 1.1 Selectarea cheii pentru semnarea documentelor financiare

3. Pentru a selecta limba de comunicare e necesar ca Dvs. să:
 - a) faceți click pe butonul cu săgeată din celula marcată cu denumirea **“Limba”** (fig.1.2).* Sistemul memorează ultima setare a limbii de comunicare. În cazul în care doriți să salvați login-ul și limba de comunicare - bifați celula marcată cu denumirea **„Memorizează ultimul login”**. Sistemul va memora ultimul login introdus.
4. Pentru a intra în sistem e necesar să introduceți Identificatorul clientului (loginul și parola) Dvs.de acces, indicate în plicul cu Identificatul primit de la Bancă odată cu semnarea contractului de deservire bancară la distanță. (fig. 1.2).
 - a) Login-ul utilizatorului se introduce în celula marcată cu denumirea **„Login”**.
 - b) Parola utilizatorului se introduce în celula marcată cu denumirea **„Parola”**. Parola trebuie introdusă exact așa cum apare ea indicată în plicul eliberat de Bancă. (registru trebuie păstrat). Lansați butonul marcat cu denumirea **“Intrare”**.
 - c) Cu scopul asigurării securității și comodității la prima identificare cu parola indicată în Identificatorul clientului, sistemul propune să substituiți parola. Introduceți în celula marcată cu denumirea **„Parola nouă”** - parolă Dvs nouă și confirmați-o repetat în celula marcată cu denumirea **“Confirmarea parolei noi”**. Parola utilizatorului trebuie să conțină minimum 7 caractere, dintre care în mod obligatoriu cel puțin un caracter trebuie să fie un simbol – spre exemplu o cifră, un punct, etc.;

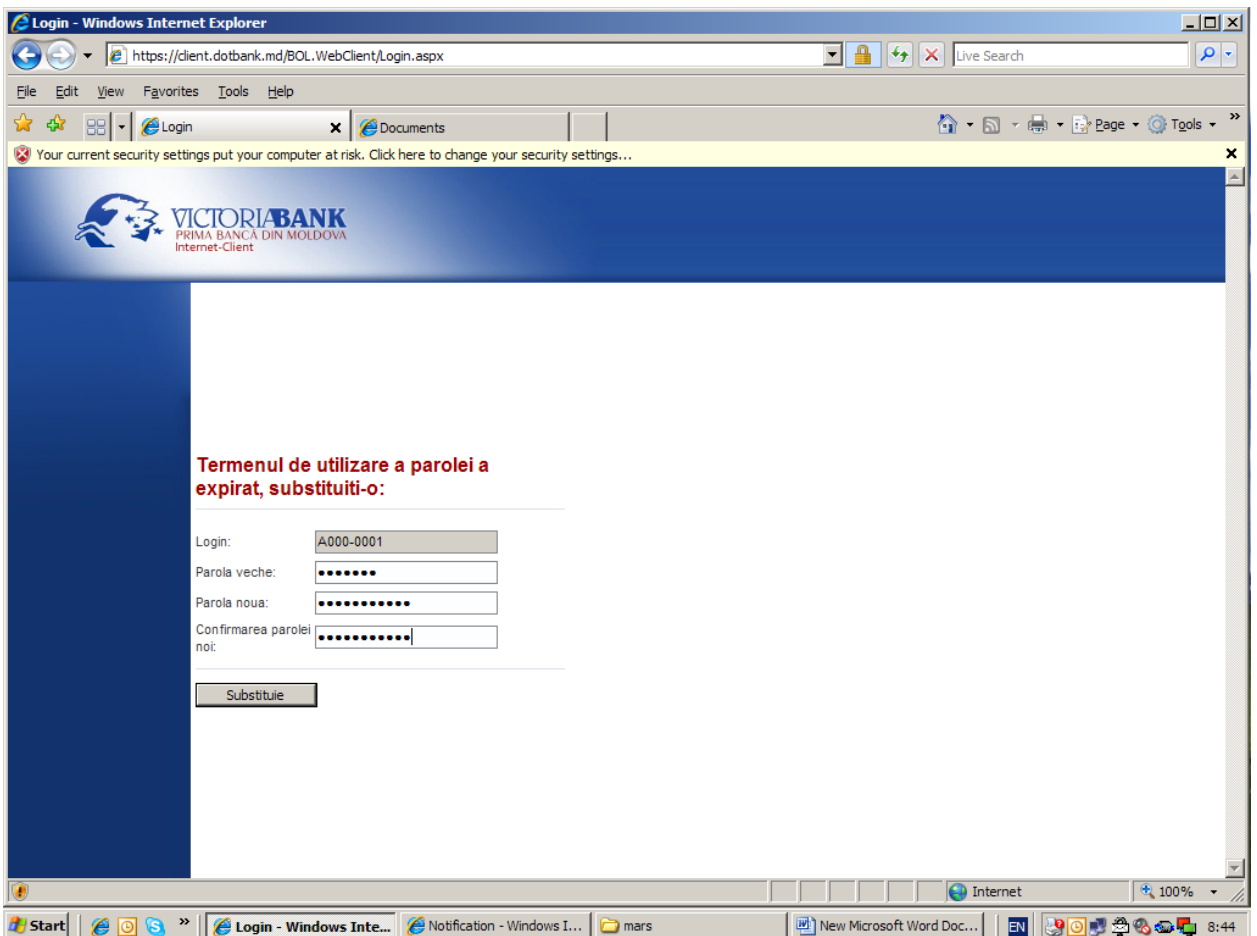
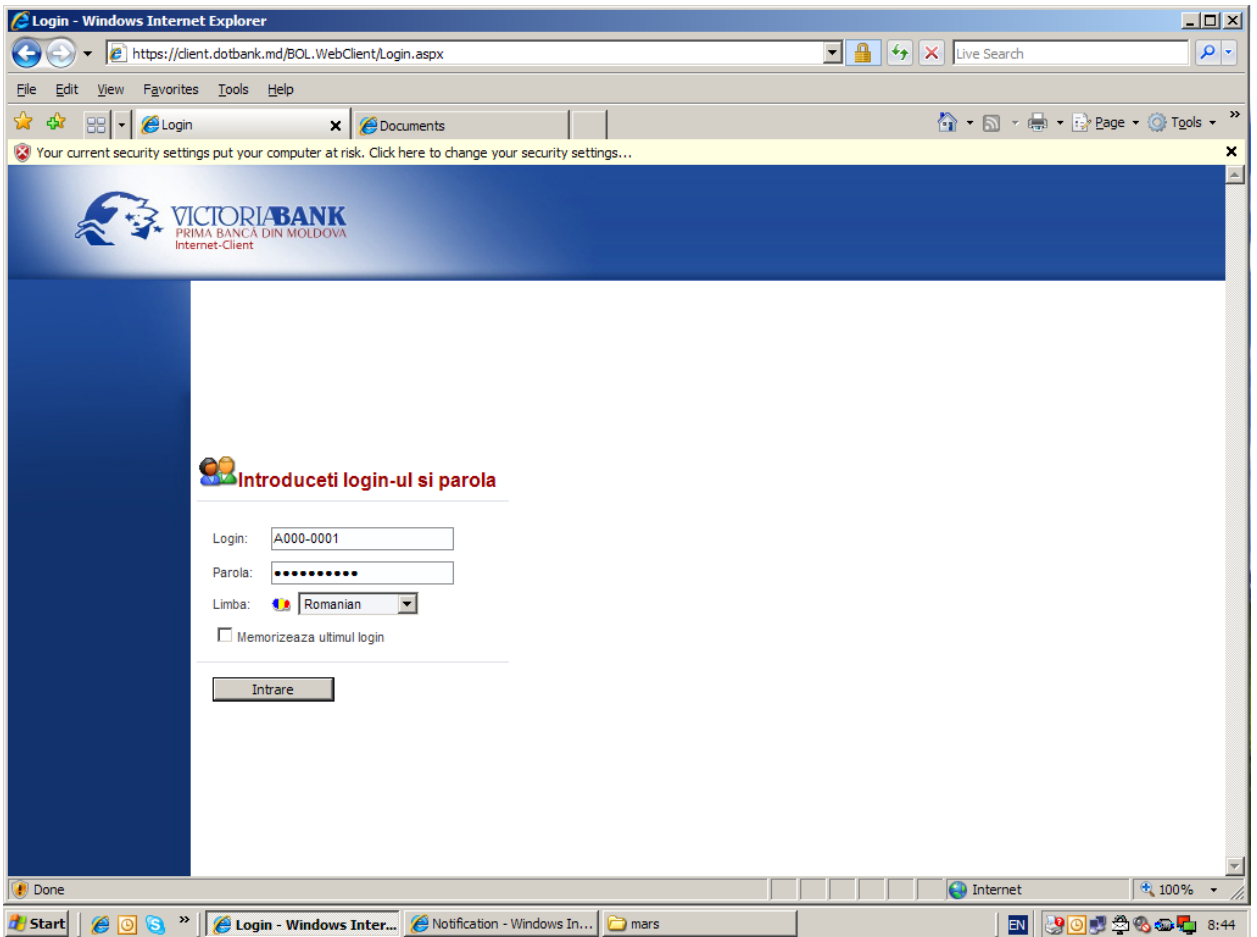


Fig. 1.2 Interfața de identificare în sistem

5. După introducerea parolei și a login-ului faceți click pe butonul **“Substituie”** sau apăsați tasta **Enter**. În cazul în care login-ul și parola au fost introduse corect sistemul vă va afișa interfața de lucru în sistem (fig.1.3).

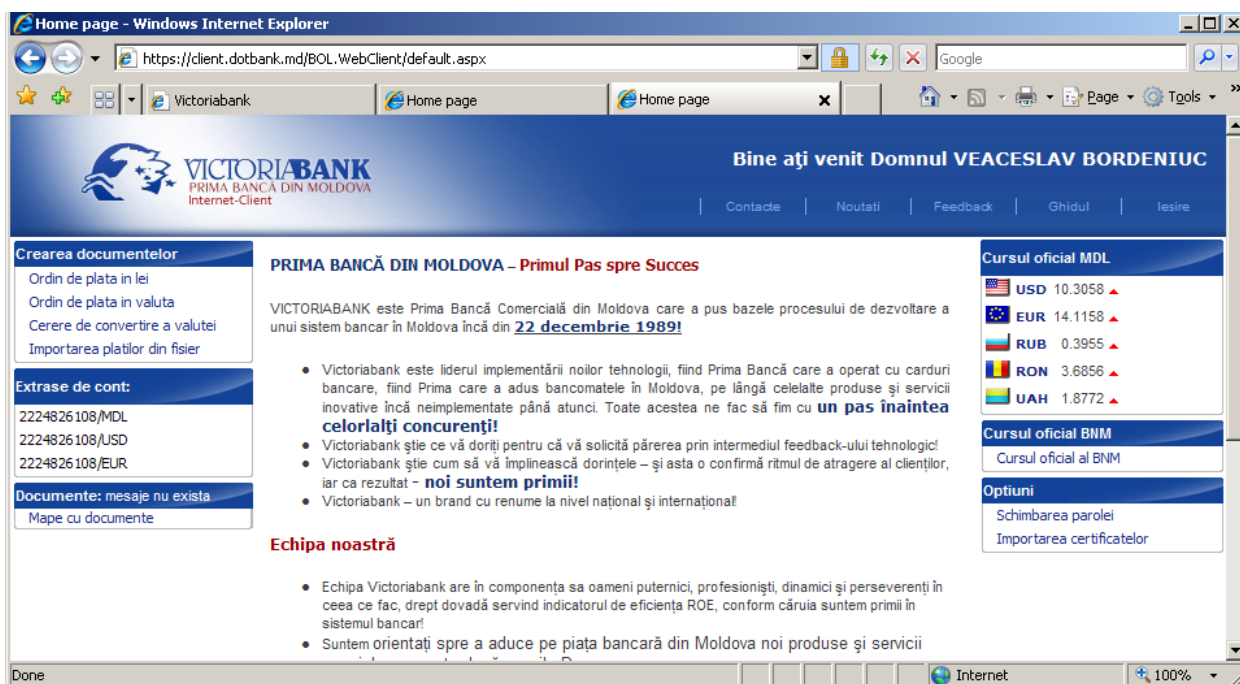


Fig. 1.3 Interfața de lucru a utilizatorului în sistem



Atenție:

- În cazul introducerii greșit a parolei și a login-ului sistemul vă va înștiința și nu vă va permite accesul în sistem. De asemenea, nu veți avea acces la sistem în cazul în care Dvs. sunteți blocat de administratorul Băncii în temeiul contractului privind deservirea bancară la distanță.
- Atunci când veți introduce greșit parola de 5 ori consecutiv sistemul va bloca în mod automat accesul de intrare în sistem. Deblocarea se va produce în conformitate cu condițiile Contractului privind deservirea bancară la distanță.
- Important este să selectați limba de comunicare înainte de a introduce Login-ul și parola;

II. Cum să importați certificatele?

Pentru a importa certificatele e necesar să:

- Faceți click pe butonul cu denumirea **„Importarea certificatelor”** (fig.1.3, aflat pe bara de meniu situată în partea stângă a sistemului, în cadrul blocului **“Opțiuni”**);
- Tastați butonul marcat cu denumirea **“Browse”**;
- Selecționați certificatul cu ajutorul căruia veți semna documentele (fig.2.1).
- Tastați butonul marcat cu denumirea **“Upload”** pentru încărcarea certificatului în sistem.
- Tastați butonul marcat cu denumirea **“Creeaza”**
- Tastați butonul denumit **“Prelucrează”**;

Fig. 2.1 Importul certificatului în sistem

III. Cum să modificați parola?

Pentru a modifica parola de acces e necesar ca Dvs. să:

7. Tastați butonul cu denumirea „**Substituirea parolei**” (fig.1.3, aflat în bara de meniu în partea dreaptă a sistemului, în blocul “Opțiuni”);
8. Introduceți în celula marcată cu denumirea „**Parola nouă**” - noua Dvs. parolă. (fig.1.4). Parola utilizatorului trebuie să conțină minimum 7 caractere, dintre care în mod obligatoriu cel puțin un caracter trebuie să fie un simbol – spre exemplu o cifră, un punct, etc.;
9. Confirmați parola nouă în celula marcată cu denumirea „**Confirmarea parolei noi**”.
10. Tastați butonul marcat cu denumirea “**Creeaza**”.
11. Tastați butonul “**Prelucrează**”.



Atenție:

- a) Sistemul nu acceptă parola pe care ați deținut-o anterior.
- b) Pentru asigurarea securității informaționale parola trebuie modificată o dată în lună.
- c) Evitați parole care conțin date calculabile (data nașterii, numele și/sau prenumele Dvs., șiruri repetate de cifre sau litere, evitați cuvântul „parola”, „password” sau alte cuvinte similare).

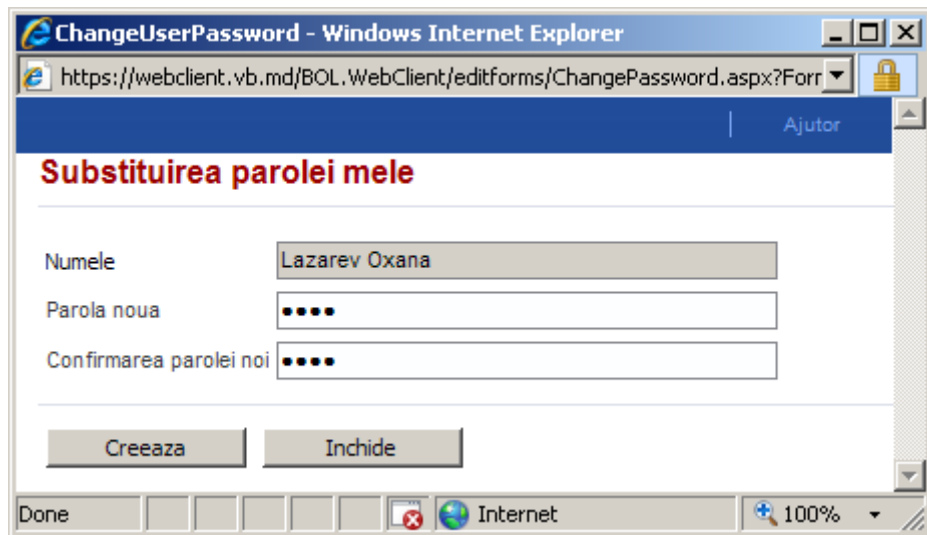


Fig.1.4 Modificarea parolei de acces în sistem

Sistemul permite utilizarea parolei de acces timp de o lună, după care vă va solicita substituirea ei care trebuie realizată în mod obligatoriu. În acest caz după identificarea Dvs. în sistem, sistemul lansează automat documentul de substituire al parolei de acces (fig.1.5).

Pentru a substitui parola de acces e necesar ca dvs. să:

1. Introduceți în celula marcată cu denumirea „**Parola veche**” - vechea Dvs. parolă;
2. Introduceți în celula marcată cu denumirea „**Parola nouă**” - noua dvs. parolă . Parola trebuie să conțină minimum 7 caractere, dintre care cel puțin unul să fie un simbol –spre exemplu o cifră, un punct, etc. Evitați parolele care conțin date calculabile (data nașterii, numele și/sau prenumele, șiruri repetate de cifre sau litere, evitați cuvântul „parola”, „password” sau alte cuvinte similare).
3. Confirmați parola nouă în celula marcată cu denumirea „**Confirmarea parolei noi**”;
4. Tastați butonul marcat cu denumirea „**Substitue**”;

Termenul de utilizare a parolei a expirat, substituiti-o:

Login:	<input type="text" value="operator"/>
Parola veche:	<input type="password" value="•••••"/>
Parola noua:	<input type="password" value="•••••"/>
Confirmarea parolei noi:	<input type="password" value="•••••"/>

Fig.1.5 Substituirea obligatorie a parolei

IV. Cum puteți vizualiza extrasul de cont?

Pentru a vizualiza extrasele de cont e necesar ca Dvs. Să efectuați următoarele operațiuni:

1. Faceți dublu click pe numărul contului care doriți să vizualizați extrasul (fig.1.3, în bara de meniu situată în partea stângă a sistemului, în blocul **“Extrase de cont”**);
2. Pentru vizualizarea extrasului pentru o altă perioadă decât cea curentă, selectați în blocul **“Repetă pentru altă perioadă”** :
 - a) Selectați perioada pentru care solicitați vizualizarea extrasului
 - b) Tastați butonul **“Obține**” (Fig.1.6, în partea dreaptă).

3. Pentru a vizualiza alte detalii din documentul de plată, în blocul **“Alte opțiuni”** bifați celula marcată cu denumirea **“Rechizite suplimentare”** și tastați butonul **“Obține”**.
4. Pentru imprimarea extrasului, în blocul **“Opțiuni de tipar”** tastați butonul marcat cu denumirea **“Imprimă”**. În cazul în care doriți să imprimați extrasul cu documentele primare electronice – bifați celula marcată cu denumirea respectivă și tastați butonul denumit **“Imprimă”**.
1. Pentru exportarea extrasului în alte sisteme contabile tastați butonul marcat cu denumirea **“Generare 1C”** sau **“Generare UA”**.

Extras din contul: 2224008145/MDL

Num: Conturi curente ale persoanelor juridice Valuta: Leu Moldovenesc
 Clientul: INTERNET CLIENT Codul fiscal: 100111000111
 Deschis: 01/10/2008

Contul coresp.	Numar ID	ID	Debit	Credit	Nr.doc.	Tipul doc.	Contul beneficiarului	Destinatia platii
Sold initial				0.00				
01/10/2008	2432072	1		50,000.00	280101802	10017081/MDL	BC"VICTORIABANK"SA fil.N8 Chisinau	sdgsdg/Incasarile de la comercializarea marfurilor
01/10/2008	2432072	2432072	10.00		280101802	4677708010/MDL	INTERNET CLIENT	sdgsdg/Incasarile de la comercializarea marfurilor
Rulaje			10.00	50,000.00				
Sold final				49,990.00				

Raport creat la data de 09:52 Ultima operatiune in cont la data de 02/10/2008

AccountStatement.aspx?FormID=170&AC=621805 Local intranet 100%

Fig.1.6 Extrasul din cont

V. Cum puteți vizualiza arhiva cursurilor oficiale de schimb valutar?

Cursul oficial al valutelor straine pentru ziua curentă îl puteți vizualiza în partea dreaptă de sus a interfeței de lucru, în compartimentul **“Cursul oficial MDL”** (fig.1.3).

Pentru a vizualiza arhiva cursurilor oficiale valutare e necesar ca Dvs. să:

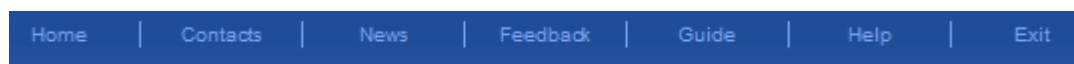
1. Faceți click pe butonul marcat cu denumirea **“Cursul oficial al BNM”** (fig.1.3, în bara de meniu situată în partea dreaptă a sistemului, în blocul “Cursul oficial BNM”);
2. Pentru vizualizarea cursului oficial al valutelor pentru altă perioadă decât cea curentă:
 - A) selectați perioada pentru care solicitați arhiva, în blocul **“Filtru”**
 - B) Tastați butonul marcat cu denumirea **“Obține”** (Fig.1.6, situat în partea dreaptă).

Cursul oficial al valurilor stabilite de BNM

Cod	ABR	Denumirea	Scara	Curs mediu	07/10/2008	08/10/2008	09/10/2008	10/10/2008
36	AUD	Dolar australian	1	7.2427	7.6417	7.3464	6.7815	7.2012
124	CAD	Dolar canadian	1	9.2961	9.4473	9.3030	9.2669	9.1672
756	CHF	Franc elvetian	1	9.0360	8.9813	8.9842	9.0566	9.1218
156	CNY	Yuan chinez	1	1.5075	1.4995	1.5078	1.5116	1.5110
208	DKK	Coroana daneza	1	1.8771	1.8671	1.8694	1.8779	1.8939
978	EUR	Euro	1	14.0019	13.9268	13.9498	14.0152	14.1158
826	GBP	Lira sterlina	1	17.9331	18.0313	17.9082	17.9638	17.8292
376	ILS	Shekel israelian	1	2.9009	2.9426	2.9310	2.8641	2.8659
352	ISK	Coroane islandeze	10	0.9200	0.8976	1.0333	0.8117	0.9374
392	JPY	Yeni japonezi	100	10.1596	9.9580	10.0880	10.3520	10.2403
578	NOK	Coroana norvegiana	1	1.6670	1.6629	1.6622	1.6560	1.6870
554	NZD	Dolar neozelandez	1	6.3955	6.6325	6.4678	6.1126	6.3690
752	SEK	Coroana suedeza	1	1.4414	1.4232	1.4412	1.4415	1.4595

Fig.1.7 Arhiva cursului oficial

VI. Informație utilă



Pagina de start – lansați acest buton pentru a reveni la pagina principală
 Contacte – lansați acest buton pentru a accesa informație pentru contacte
 Noutăți – lansați acest buton pentru a afla noutăți de la Victoriabank
 Ghid – lansați acest buton pentru a consulta ghid-ul de utilizare a sistemului
 Ajutor – lansați acest buton pentru a primi ajutor de utilizare a funcționalității sistemului din pagina curentă
 Ieșire – lansați acest buton pentru a ieși din sistem.

VII. Cum să vă deconectați de la sistem?

Există două modalități de deconectare de la sistem:

1. Închiderea definitivă a sistemului care se realizează prin tastarea butonului marcat cu semnul „cruciuliței” (fig.1.3, situat în partea dreaptă de sus a ferestrei);
2. Revenirea la pagina unde se introduce login-ul și parola utilizatorului (fig.1.1) care se realizează prin tastarea butonului marcat cu denumirea **“Ieșire”** fig.1.3, situat în partea de sus a barei de meniu).